

§95

# **Avgifter inom offentlig plats dispenser och parkering**

I9KS97



## § 117

### Avgifter inom offentlig plats dispenser och parkering

Diariennr 19KS97

#### Beslut

Kommunstyrelsen föreslår att Kommunfullmäktige antar Avgifter inom offentlig plats dispenser och parkering.

#### Reservationer

Helén Lindbäck (KD), Marika Risberg (C), Majvor Sjöberg (C), Karl-Erik Jonsson (M), Håkan Johansson (M) och Anders Nordin (SLP) reserverar sig mot beslutet.

#### Ärendebeskrivning

Kommunfullmäktige antog 2018-02-19 Taxor och avgifter inom trafik, parkering och allmän/offentlig plats. Samhällsbyggnad ser ett behov av att revidera dokumentet för att förtydliga och aktualisera underlaget på exempelvis avgiftsuppdelningen, för att underlätta arbetet vid handläggning och debitering. Till följd av detta har Samhällsbyggnad tagit fram ett reviderat förslag på Avgifter inom offentlig plats, dispenser och parkering.

I förslaget finns nedanstående förtydliganden och förändringar:

- Rubriceringen för dokumentet har justerats för att följa samma struktur som innehållet.
- I gällande dokument finns två olika zonindelningar för uteserveringar och arbetsplatsområden. Dessa sammanfogas till ett gemensamt zonområde som följer den indelning av centrum, stad och landsbygd som framgår av översiktsplanen. Att ha ett gemensamt zonområde istället för två blir tydligare och enklare för medborgaren att förhålla sig till och för tjänstemännen att tillämpa.
- Så som taxan för offentlig plats är utformad idag uppstår, inte allt för sällan, tolkningssvårigheter vid debitering av olika upplåtelser. Samhällsbyggnad har parallellt med detta lyft ett förslag på ny riktlinje för upplåtelse av offentlig plats. Med anledning av detta finns det behov av att den nu föreslagna taxan för offentlig plats följer samma struktur och innehåll som den nya riktlinjen. Avgiftstabellen har därför utökats med ett antal ändamål vilka är rödmarkerade i bifogat förslag. Övriga ändamål har förtydligats. I den reviderade taxan framgår ett förslag på avgiftsfria upplåtelser om upplåtelsen sker under maximalt 2 timmar. Tiden beräknas inkl. eventuellt iordningsställande av diverse utrustning. Ytterligare en avgiftsfri klausul föreslås införas för skolklasser, ideella föreningar, humanitära organisationer och liknande. I de fall en upplåtelse inte faller inom en befintlig kategori får debitering ske med utgångspunkt från närmast likvärdiga kategori. Undantag från gällande avgifter får medges av chef inom fysisk planering.
- Avgifter för transportdispens; längd över 35 m justeras till 800 kr, en ökning med 200 kr. Påslag vid skyndsamt handläggning justeras till 1 000 kr, en ökning med 500 kr. Resurser och ökad arbetstid enligt självkostnadsprincipen motiverar justeringen.



- Nyttoparkeringstillstånd föreslås delas upp i kategori A och B. Kategori A omfattas av yrken inom hemtjänst, rehabilitering, sjukvård och hjälpmedelsleveranser eller liknande. Kategori B omfattas av övriga yrkesgrupper. Yrkesgrupper som omfattas av kategori A debiteras en lägre avgift då dessa typer av servicefunktioner utförs i betydande omfattning i en ambulera verksamhet.

-Avgifter för dispens från lokal trafikföreskrift och tillfälligt parkeringstillstånd justeras till 300 kr, en ökning med 50 kr. Självkostnadsprincipen motiverar justeringen.

- Stycket 4.1 Allmänna bestämmelser har förtydligats med hänvisning till både zonindelningen för parkering och den taxa som gäller för den aktuella zonen.

-Parkeringsavgifterna som beslutades i kommunfullmäktige 2018-02-19 är oförändrade gällande prissättningen. Det är endast taxornas upplägg som justerats för att göra taxorna både tydligare och enklare att tillämpa. Detta gäller för taxa; 1, 2, 4, 5, 8, 9, 12, 13 och 14. De rödmarkerade taxorna i avgiftstabellen är förslag på nya taxor för framtida användning. Taxa 3 och 6 är en dygnsmaxtaxa som kan behövas tillämpas på vissa parkeringar som kommunen vill premiera för ökad nyttjande, exempelvis kan det vara vissa parkeringshus eller parkeringsplatser med låg belägningsgrad. Taxa 7, 10 och 11 är förslag på taxor för samåkningsparkeringar som kan behövas för att styra användandet om inte taxa 8 och 9 fungerar som planerat.

- Avgifter för felparkerings- och kontrollavgifter; vid felaktig parkering på en parkeringsplats för rörelsehindrade justeras avgiften till 1 000 kr, en ökning med 200 kr. Vid parkering i strid mot lokal trafikföreskrift, inom exempelvis p-förbud område i centrum, justeras avgiften till 500 kr, en ökning med 150 kr. Överträdelserna bedöms som allvarliga varav en justering av avgifterna är motiverat.

Det nya förslaget följer Piteå kommuns rätt att ta ut avgifter enligt lag och bedöms säkerställa likabehandlingsprincipen samtidigt som det blir tydligt och enkelt för medborgaren.

Samhällsbyggnadsnämndens beslut 2019-01-17

Samhällsbyggnadsnämnden godkänner revidering av Avgifter inom offentlig plats, dispenser och parkering och överlämnar ärendet till kommunfullmäktige för antagande, med tillägg att beakta avgifter för valbodar i den fortsatta handläggningen.

---

Kommunledningsförvaltningens yttrande

Zonindelningen bör visa även landsbygdscentra och därmed följa Fördjupade översiktsplaner såväl som Översiktplan. När det gäller avgiftsfria upplåtelser är 3 timmar en mer rimlig tidsgräns för iordningställande, genomförande och återställande av körer, orkestrar och liknande. Kommunen bör i sin verksamhet främja demokratin och valbodar och valaffisher bör därför upplåtas avgiftsfritt. Kommunledningsförvaltningens förslag är markerade med gult i dokumentet.

**Yrkanden**

---

Signatur justerare

Utdragsbestyrkande



Majvor Sjölund (C), Anders Nordin (SLP) och Marika Risberg (C): Avgift för nyttoparkeringstillstånd 300kr/ månad, 1000 kr/ år för alla yrkeskategorier.

Helena Stenberg (S) och Agnetha Eriksson (S): Bifall till Kommunledningsförvaltningens förslag.

### **Propositionsordning**

Ordföranden ställer proposition på de två förslagen och finner att Kommunstyrelsen beslutar enligt Kommunledningsförvaltningens förslag.

### **Beslutsunderlag**

- § 15 Samhällsbyggnadsnämnden 2019-01-17 Avgifter inom offentlig plats dispenser och parkering
- Avgifter inom offentlig plats dispenser och parkering



## § 15

### Avgifter inom offentlig plats, dispenser och parkering

Diariennr I8SBN474

#### Beslut

Samhällsbyggnadsnämnden godkänner revidering av Avgifter inom offentlig plats, dispenser och parkering och överlämnar ärendet till kommunfullmäktige för antagande, med tillägg att beakta avgifter för valbodar i den fortsatta handläggningen.

#### Reservationer

Daniel Bergman (M), Jan-Eric Sandberg (M), Marika Risberg (C), Johannes Johansson (C), Åke Forslund (SJV) och Ulf Grahn (SLP) reserverar sig till förmån för Daniel Bergmans (M) förslag.

#### Ärendebeskrivning

Kommunfullmäktige antog 2018-02-19 Taxor och avgifter inom trafik, parkering och allmän/offentlig plats. Samhällsbyggnad ser ett behov av att revidera dokumentet för att förtydliga och aktualisera underlaget på exempelvis avgiftsuppdelningen, för att underlätta arbetet vid handläggning och debitering. Till följd av detta har samhällsbyggnad tagit fram ett reviderat förslag på Avgifter inom offentlig plats, dispenser och parkering.

I förslaget finns nedanstående förtydliganden och förändringar:

- Rubriceringen för dokumentet har justerats för att följa samma struktur som innehållet.
- I gällande dokument finns två olika zonindelningar för uteserveringar och arbetsplatsområden. Dessa sammanfogas till ett gemensamt zonområde som följer den indelning av centrum, stad och landsbygd som framgår av översiktsplanen. Att ha ett gemensamt zonområde istället för två blir tydligare och enklare för medborgaren att förhålla sig till och för tjänstemännen att tillämpa.
- Så som taxan för offentlig plats är utformad idag uppstår, inte allt för sällan, tolkningsvårigheter vid debitering av olika upplåtelser. Samhällsbyggnad har parallellt med detta lyft ett förslag på ny riktlinje för upplåtelse av offentlig plats. Med anledning av detta finns det behov av att den nu föreslagna taxan för offentlig plats följer samma struktur och innehåll som den nya riktlinjen. Avgiftstabellen har därför utökats med ett antal ändamål vilka är rödmarkerade i bifogat förslag. Övriga ändamål har förtydligats. I den reviderade taxan framgår ett förslag på avgiftsfria upplåtelser om upplåtelsen sker under maximalt 2 timmar. Tiden beräknas inkl. eventuellt iordningsställande av diverse utrustning. Ytterligare en avgiftsfri klausul föreslås införas för skolklasser, ideella föreningar, humanitära organisationer och liknande. I de fall en upplåtelse inte faller inom en befintlig kategori får debitering ske med utgångspunkt från närmast likvärdiga kategori. Undantag från gällande avgifter får medges av chef inom fysisk planering.



- Avgifter för transportdispens; längd över 35 m justeras till 800 kr, en ökning med 200 kr. Påslag vid skyndsam handläggning justeras till 1 000 kr, en ökning med 500 kr. Resurser och ökad arbetstid enligt självkostnadsprincipen motiverar justeringen.
- Nyttoparkeringstillstånd föreslås delas upp i kategori A och B. Kategori A omfattas av yrken inom hemtjänst, rehabilitering, sjukvård och hjälpmedelsleveranser eller liknande. Kategori B omfattas av övriga yrkesgrupper. Yrkesgrupper som omfattas av kategori A debiteras en lägre avgift då dessa typer av servicefunktioner utförs i betydande omfattning i en ambulerande verksamhet.
- Avgifter för dispens från lokal trafikföreskrift och tillfälligt parkeringstillstånd justeras till 300 kr, en ökning med 50 kr. Självkostnadsprincipen motiverar justeringen.
- Stycket 4.1 Allmänna bestämmelser har förtydligats med hänvisning till både zonindelningen för parkering och den taxa som gäller för den aktuella zonen.
- Parkeringsavgifterna som beslutades i kommunfullmäktige 2018-02-19 är oförändrade gällande prissättningen. Det är endast taxornas upplägg som justerats för att göra taxorna både tydligare och enklare att tillämpa. Detta gäller för taxa; 1, 2, 4, 5, 8, 9, 12, 13 och 14. De rödmarkerade taxorna i avgiftstabellen är förslag på nya taxor för framtida användning. Taxa 3 och 6 är en dygnsmaxtaxa som kan behövas tillämpas på vissa parkeringar som kommunen vill premiera för ökad nyttjande, exempelvis kan det vara vissa parkeringshus eller parkeringsplatser med låg beläggingsgrad. Taxa 7, 10 och 11 är förslag på taxor för samåkningsparkeringar som kan behövas för att styra användandet om inte taxa 8 och 9 fungerar som planerat.
- Avgifter för felparkerings- och kontrollavgifter; vid felaktig parkering på en parkeringsplats för rörelsehindrade justeras avgiften till 1 000 kr, en ökning med 200 kr. Vid parkering i strid mot lokal trafikföreskrift, inom exempelvis p-förbud område i centrum, justeras avgiften till 500 kr, en ökning med 150 kr. Överträdelserna bedöms som allvarliga varav en justering av avgifterna är motiverat.

Det nya förslaget följer Piteå kommuns rätt att ta ut avgifter enligt lag och bedöms säkerställa likabehandlingsprincipen samtidigt som det blir tydligt och enkelt för medborgaren.

### **Yrkanden**

Daniel Bergman (M) yrkar bifall men att valbodarna stryks från avgifter.

Brith Fäldt (V) yrkar bifall med tillägg att beakta Daniel Bergmans (M) synpunkter i den fortsatta handläggningen.

### **Propositionsordning**

Ordförande finner att det finns två förslag: Brith Fäldts (V) förslag och Daniel Bergmans (M) förslag.

---

Signatur justerare

Utdragsbestyrkande



Ordförande finner att samhällsbyggnadsnämnden beslutar i enlighet med Brith Fäldts (V) förslag.

Daniel Bergman (M) begär omröstning. Samhällsbyggnadsnämnden godkänner följande propositionsordning:

Ja-röst för bifall för Brith Fäldts (V) förslag.

Nej-röst för bifall till Daniel Bergmans (M) förslag.

### **Votering**

Med 7 ja-röster och 6 nej-röster beslutar samhällsbyggnadsnämnden att anta Brith Fäldts (V) förslag. Se bifogad voteringslista.

### **Beslutsunderlag**

- Avgifter inom offentlig plats, dispenser och parkering (förslag på revidering)
- Taxor och avgifter inom trafik, parkering och allmän-offentlig plats (gällande taxa)



# Avgifter inom offentlig plats, dispenser och parkering

<b>Dokumentnamn</b>	<b>Dokumenttyp</b>	<b>Fastställd/uppättad</b>	<b>Beslutsinstans</b>
Avgifter inom offentlig plats, dispenser och parkering	Taxa	2018-02-19 § 9	Kommunfullmäktige
<b>Dokumentansvarig/processägare</b>	<b>Version</b>	<b>Senast reviderad</b>	<b>Giltig till</b>
Samhällsbyggnadsnämnden	3	2019-05-06 § 95	2023-05-31
<b>Dokumentinformation</b>	Avgifter inom offentlig plats, dispenser och parkering		
<b>Dokumentet gäller för</b>	Tjänstemän på Piteå kommun och för medborgare		





## Avgifter inom offentlig plats, dispenser och parkering

### 1. Inledning

Piteå kommun har rätt att ta ut en avgift för olika tjänster som tillhandahålls med stöd av följande lagstiftning; kommunallagen (2017:725), lag (1957:259) om rätt för kommun att ta ut avgift för vissa upplåtelser av offentlig plats, mm, avgiftsförordningen (1992:191) och lag (1978:234) om nämnder för vissa trafikfrågor.

Nedan följer allmänna bestämmelser och avgiftstabeller för offentlig plats, dispenser och parkering fördelat i tre kapitel.

### 2. Offentlig plats

#### 2.1 Allmänna bestämmelser

Av tabellerna nedan framgår den avgift som Piteå kommun tar ut för respektive ändamål vid upplåtelse av offentlig plats. Avgift erläggs mot faktura och debiteras i efterskott. Debitering sker inte till skolklasser, ideella föreningar, humanitära organisationer eller liknande. Samtliga upplåtelseavgifter är momsbefriade.

Avgifterna regleras årligen utifrån statistiska centralbyråns konsumentprisindex (KPI).

#### 2.2 Zonindelning för arbetsplatsområde och uteservering

Zonindelningen baseras på Piteå kommuns översiktsplan gällande indelning av centrum, stad, landsbygdscentra (inringade områden) och landsbygd, se bild 1 nedan . Områdenas aktuella attraktivitet för ny- och ombyggnad, boendetäthet och kommunens möjlighet till att disponera attraktiv yta för både arbetsplatsområde och uteserveringar stödjer indelning och prissättning.

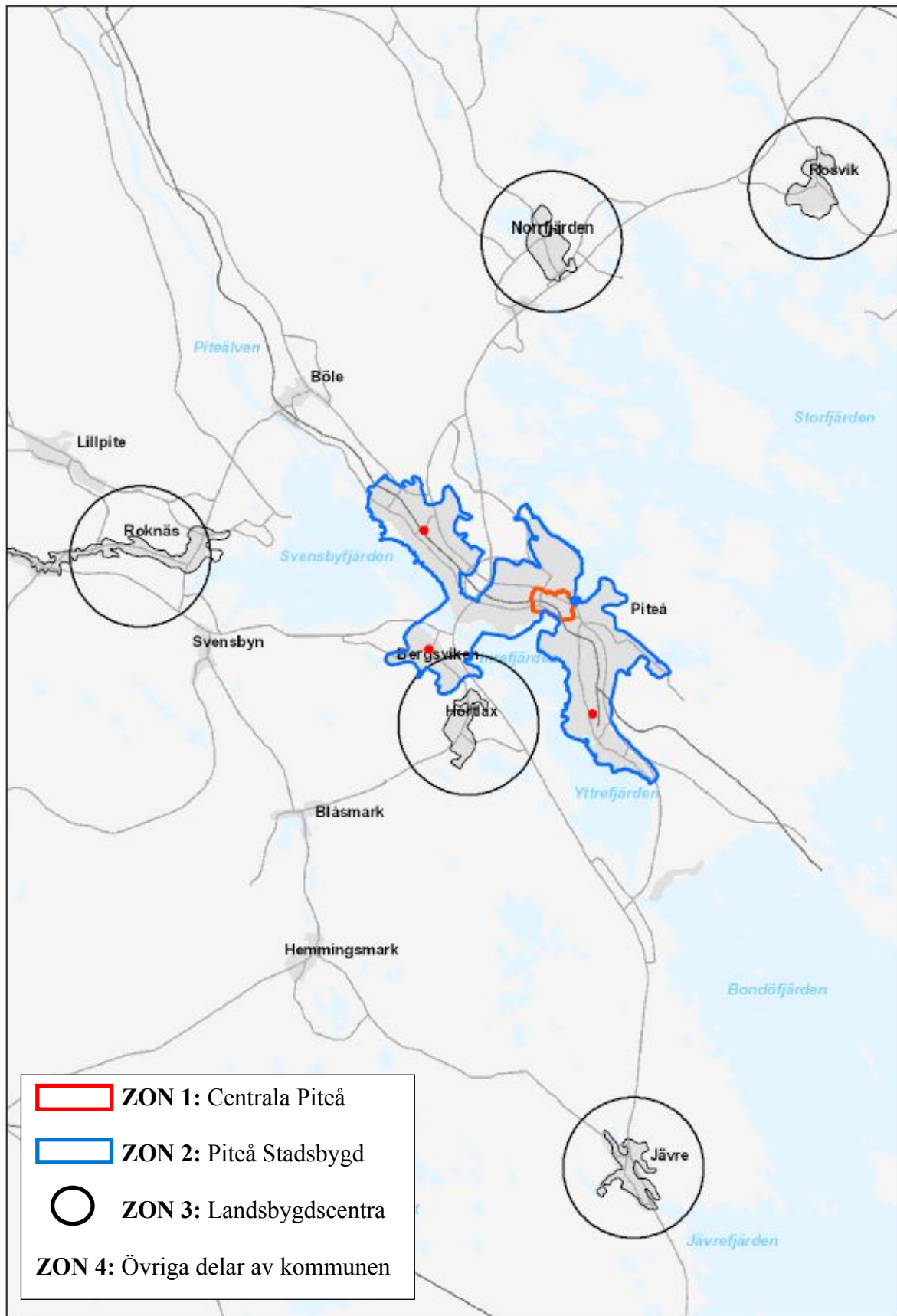


Bild 1: **Zon 1** – Centrala Piteå , **Zon 2** – Piteå Stadsbygd, **Zon 3** – landsbygdscentra. **Zon 4** – Övriga delar av kommunen

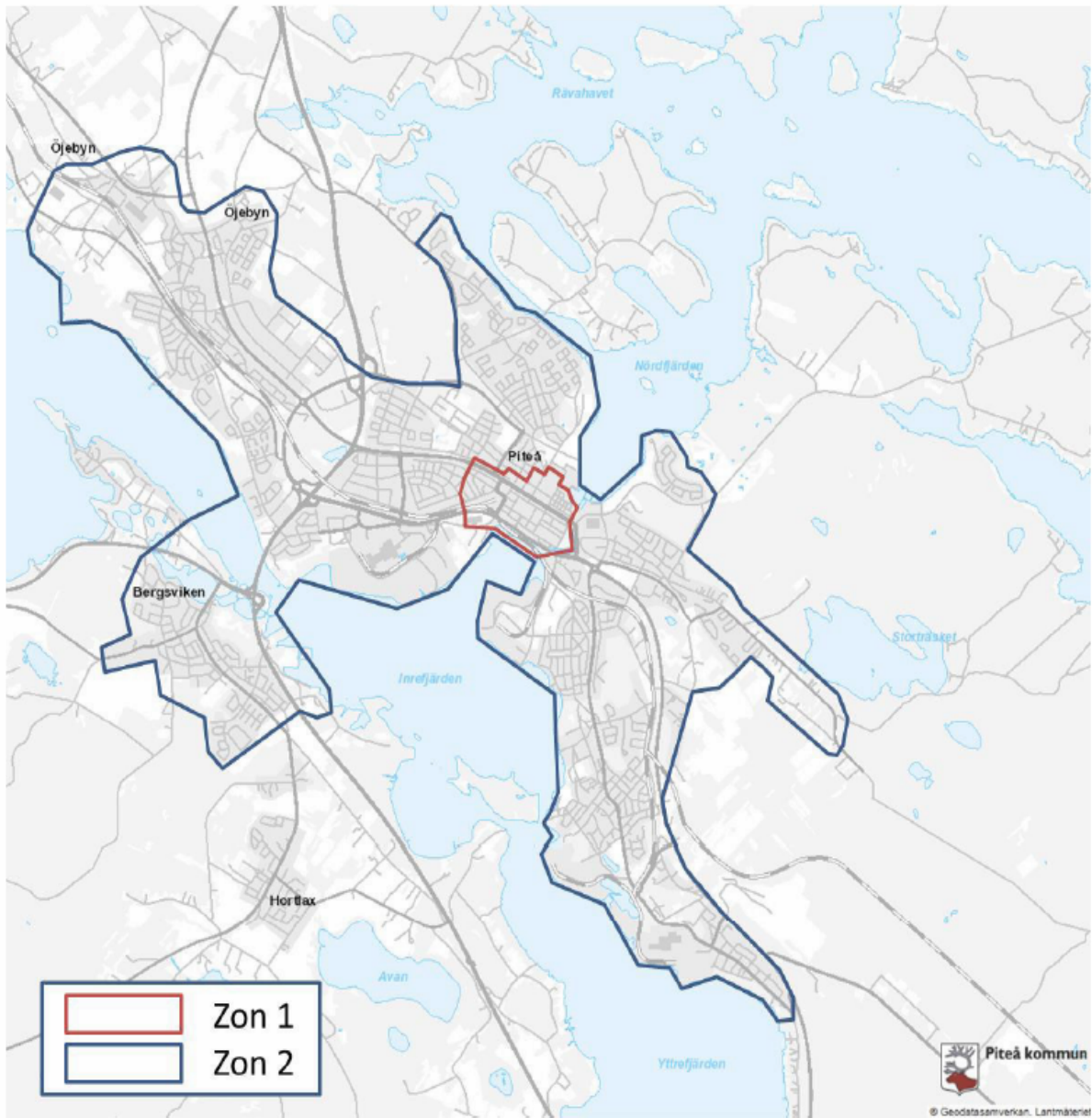


Bild 2: Förtydligande av gränser för zon 1 och 2



## 2.3 Avgiftstabell

Avgifter enligt nedan kan reduceras om det råder särskilda omständigheter. Undantag från gällande avgifter får då medges av chef inom fysisk planering. I de fall en upplåtelse inte faller inom en befintlig kategori får debitering ske med utgångspunkt från närmast likvärdiga kategori.

Elström, vatten eller renhållning ingår inte i respektive upplåtelseform.

Zonindelning	Avgift
<b>Byggplatsområde, byggnadsställningar, tillfälliga upplag och bodar</b>	
Zon 1	31 kr/kvadrat/påbörjad månad
Zon 2	15 kr/kvadrat/påbörjad månad
Zon 3	10 kr/kvadrat/påbörjad månad
Zon 4	10 kr/kvadrat/påbörjad månad
<b>Uteservering</b>	
Zon 1	41 kr/kvadrat/påbörjad månad
Zon 2	34 kr/kvadrat/påbörjad månad
Zon 3	25 kr/kvadrat/påbörjad månad
Zon 4	25 kr/kvadrat/påbörjad månad

Offentlig plats (inklusive grönytor)	Avgift
<i>Avgiftsfria upplåtelser</i>	
Körer, orkestrar, dansuppvisning och dylikt som tar offentlig plats i anspråk under en kortare tid, max 3 h/dag $\leq 50 \text{ m}^2$	0 kr/dag eller 205 kr/dag vid upplåtelse längre än 3 h/dag
Offentlig information och möten av allmännyttig och icke kommersiell art under en kortare tid, max 3 h/dag $\leq 50 \text{ m}^2$	0 kr/dag eller 205 kr/dag vid upplåtelse längre än 3 h/dag
Valbodan inklusive valaffischer	0 kr/dag
<i>Upplåtelser med avgift</i>	
Arrangemang, festivaler, marknader, tävlingar etc. $> 10\,000 \text{ m}^2$	3 000 kr/dag
Cirkus, tivoli och liknande verksamhet	3 000 kr/dag
Affischpelare, trottoarpratare, reklamskyltar $\leq 5 \text{ m}^2$	500 kr/år
Affischpelare, trottoarpratare, reklamskyltar $> 5 \text{ m}^2$	1 000 kr/år
Skyltställ/bord, varuvisning i anslutning till egen butik	550 kr/plats/år
Tillfällig försäljning, torghandel, kioskvagn, lotteri, annan kommersiell aktivitet etc. $\leq 25 \text{ m}^2$	205 kr/dag eller 1 500 kr/månad
Tillfällig försäljning, restaurang- och öltält etc. $> 25 \text{ m}^2$	800 kr/dag eller 41 kr/kvadrat/månad
Uppställning/visning av fordon	500 kr/dag
Banderoller och vepor	205 kr/styck/dag

Debitering sker inte till skolklasser, ideella föreningar, humanitära organisationer eller liknande, enligt punkt 2.1 allmänna bestämmelser.



### 3. Dispenser

#### 3.1 Allmänna bestämmelser

Av tabellen nedan framgår den avgift som Piteå kommun tar ut för respektive dispens. Avgifterna är momsbefriade, erläggs mot faktura och debiteras i efterskott.

Undantag från fordons vikt- och måttdimensioner får medges under särskilda förutsättningar genom en transportdispens. Det kan avse ett fordon eller fordonståg vars behov är att tillfälligt transportera tyngre, bredare eller längre gods (odelbar last) än vad som är tillåtet i Sverige. Om en transport genomförs inom en kommun är det kommunen som är beslutsinstans. Då en transport genomförs i två eller fler kommuner är Trafikverket beslutsinstans.

Undantag för den rörliga och stillastående trafiken får medges under särskilda förutsättningar genom en dispens från en lokal trafikföreskrift. Kommunen har därmed möjlighet att i vissa fall utfärda dispens för ett fordon som har behov att trafikera, stanna eller parkera i ett område där lokal trafikföreskrift förbjuder detta.

Undantag från lokala trafikföreskrifter om parkering i en kommun får enbart medges för näringsidkare eller andra med särskilda behov av att parkera i sitt arbete genom ett nyttoparkeringstillstånd. Debitering sker beroende på vilken kategori nyttoparkeringstillståndet omfattas av. Kategori A omfattas av yrkesgrupper inom hemtjänst, rehabilitering, sjukvård och hjälpmedelsleveranser eller liknande. Kategori B omfattas av övriga yrkesgrupper.

#### 3.2 Avgiftstabell

Dispenser	Avgift
<b>Transportdispenser</b>	
Längd ≤ 35m	600 kr
Längd > 35m	800 kr
Bredd ≤ 4,5m	600 kr
Bredd > 4,5m	1 100 kr
Vikt	1 100 kr
Skyndsam handläggning påslag på ordinarie taxa < 24 h	1 000 kr
<b>Övrigt</b>	
Dispens från lokal trafikföreskrifter	300 kr/påbörjad månad
Nyttoparkeringstillstånd kategori A	300 kr/månad, 1 000 kr/år
Nyttoparkeringstillstånd kategori B	300 kr/månad, 3 000 kr/år



## 4. Parkering

### 4.1 Allmänna bestämmelser

Av tabellerna nedan framgår den avgift som Piteå kommun tar ut i samband med parkering. Avgifterna är momsbefriade, om inget annat anges. För gällande zonindelning, se bild 2.

- Brun zon: två timmar gratis parkeringstid med möjlighet att betala för att parkera längre på samtliga parkeringar på tomt- och gatumark, enligt Taxa 2
- Röd zon: markerade gatuparkeringar som har betalning från första timmen, enligt Taxa 1.
- Blå zon: Parkeringsanläggningen på Kv. Seglaren (Ica Kvantum) undantas från möjligheten att kunna förlänga parkeringstiden, enligt Taxa 4.

Avgift och registrering av parkering gäller vardagar mellan klockan 8-18 samt vardag före sön- och helgdag 9-15. Registrering ska alltid ske elektroniskt via mobilapp, sms eller liknande. Undantag från registrering gäller endast skyltade korttidsparkeringar med en max parkeringstid på 30 minuter.

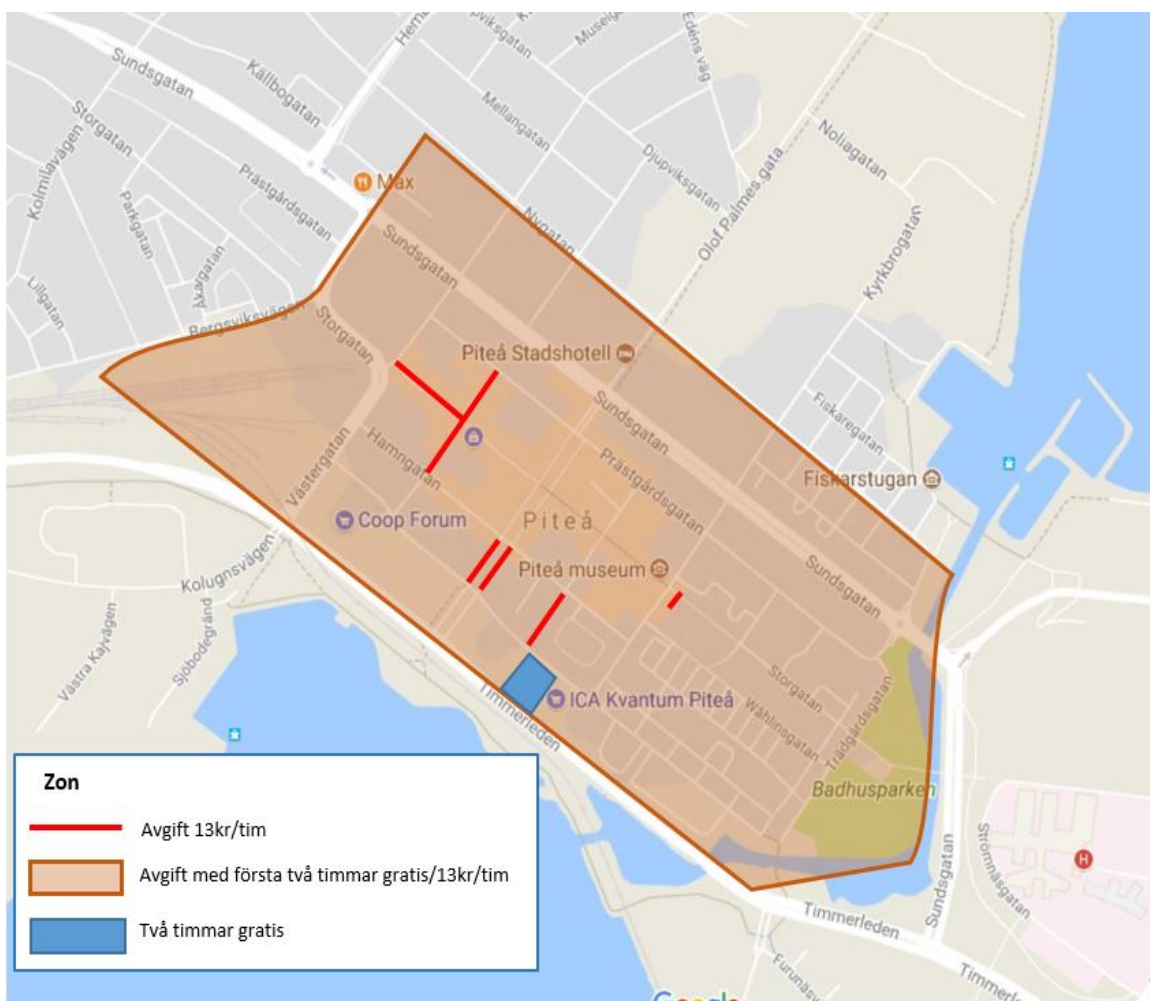


Bild 2: Zonindelning



## 4.2 Avgiftstabell

Parkeringsavgifter	Avgift ink. moms
Taxa 1: vardag utom vardag före sön- och helgdag klockan 08-18, vardag före sön- och helgdag klockan 9-15.	13 kr/timme.
Taxa 2: vardag utom vardag före sön- och helgdag klockan 08-18, vardag före sön- och helgdag klockan 9-15.	0 kr timme 1 och 2, från timme 3 13 kr/timme
Taxa 3: vardag utom vardag före sön- och helgdag klockan 08-18, vardag före sön- och helgdag klockan 9-15.	0 kr timme 1 och 2, från timme 3 13 kr/timme. Max 60 kr per dygn
Taxa 4: vardag utom vardag före sön- och helgdag klockan 08-18, vardag före sön- och helgdag klockan 9-15.	0 kr timme, parkeringstid max 2 timmar
<b>Parkering inkl. motorvärmare</b>	
Taxa 5: avgift alla dagar mellan klockan 00-24.	13 kr/timme
Taxa 6: avgift alla dagar mellan klockan 00-24.	13 kr/timme max 100 kr/dygn
<b>Samåkningsparkering</b>	
Taxa 7: avgift alla dagar under perioden 15/10-15/4.	30 kr/dygn. Övrig tid avgiftsfri P-biljett.
Taxa 8: avgift alla dagar under perioden 15/10-15/4.	15 kr/dygn. Övrig tid avgiftsfri P-biljett.
Taxa 9: avgift alla dagar under perioden 15/10-15/4.	7 kr/dygn.
Taxa 10: avgift alla dagar.	30 kr/dygn perioden 15/10-15/4. Övrig tid 10 kr/dygn
Taxa 11: avgift alla dagar.	15 kr/dygn perioden 15/10-15/4. Övrig tid 5 kr/dygn
<b>Laddplats för elfordon</b>	
Taxa 12: avgift alla dagar mellan klockan 00-24.*	15 kr/timme
Taxa 13: avgift alla dagar mellan klockan 00-24.**	2 kr/minut
Taxa 14: avgift alla dagar mellan klockan 00-24.***	3 kr/minut

\*) Laddplats normalladdning

\*\*) Laddplats semisnabbladdning

\*\*\*) Laddplats snabbladdning

Felparkerings- och kontrollavgifter	Avgift
Förbud att stanna	600 kr
Parkeringsplats för rörelsehindrad	1 000 kr
Busshållplats	600 kr
Korsning	600 kr
Övergångsställe	600 kr
Mot färdriktning	500 kr
GC-bana	600 kr
P-förbud enligt lokal trafikföreskrift	500 kr
Övriga*	350 kr

\*) Ej betald avgift, parkerad utöver tillåten tid, ej följt parkeringsvillkor etc.

Tillfälligt parkeringstillstånd	Avgift ink. moms
Tillfälligt parkeringstillstånd	300 kr/påbörjad månad



---

Antagen KF 2018-02-19 § 9  
Reviderad KF 2018-12-11  
Reviderad KF 2019-05-06 § 95



§96

# **Taxor och avgifter inom trafik parkering och allmän/offentlig plats**

I9KSI03

§97

**Försäljning av tomt för  
flerbostadshus - del av  
Vargen 30**

I9KS236



## KÖPEKONTRAKT

<b>Säljare</b>	Namn: PITEÅ KOMMUN Adress: Svartuddsvägen 1, 941 85 Piteå Orgnr: 212000-2759	1/1-del
<b>Köpare</b>	Namn: BD Fastigheter AB Adress: Lillbrogatan 18 94133 PITEÅ Orgnr: 559072-9264	1/1-del
<b>Giltighet</b>	En förutsättning för detta avtals giltighet är att behörigt organ i Piteå kommun godkänner fastighetsförsäljningen.	
<b>Överlåtelseobjekt</b>	Del av Vargen 30 (under avstyckning)	
<b>Överlåtelseförklaring</b>	Säljaren överlåter och försäljer härmed ovan nämnda fastighet till köparen.	
<b>Köpeskillning</b>	Överlåtelsen sker mot en överenskommen köpeskillning av: Tremiljonerniohundrafyrtioåttatusensextiokronor) 3 948 060 kr	
<b>Tillträdesdag</b>	Tillträde har redan skett.	
<b>Köpeskillningens erläggande</b>	Köpeskillningen skall erläggas senast 30 dagar efter Piteå kommuns beslut om försäljningen vunnit laga kraft, eller datum på faktura som utsändes separat.	
<b>Köpebrev</b>	När köpeskillningen har betalats enligt ovan, skall köpebrev upprättas.	
<b>Inteckningar, servitut och nyttjanderätter</b>	Fastigheten belastas ej av några inteckningar på tillträdesdagen. Ev. befintliga ledningsrätter och servitut gäller även fortsättningsvis. Utredning görs i samband med fastighetsbildning. Servitutavtal /ledningsrättsavtal kan komma att behöva tecknas såsom beskrivet i markanvisningsavtalet.	



<b>Försäkring</b>	Då köparen tillträtt ansvarar denne för alla försäkringar på området.
<b>Faran för fastigheten</b>	Köparen står faran om fastigheten av våda skadas eller försämras då denne redan tillträtt området.
<b>Äganderättens övergång</b>	Parterna är överens om att äganderätten till fastigheten övergår då köpeskilling erlagts.
<b>Lagfarts- och lånekostnader</b>	Med köpet förenade fastighetsbildnings-, lagfarts- och inteckningskostnader betalas av köparen. Expeditions- och uppläggningskostnader för upptagande av nya lån betalas av köparen.
<b>Skadestånd mm</b>	Skulle köparen eller säljaren ej fullborda sina åtagande enligt detta avtal, äger motparten rätt till skäligen ersättning. Skulle åsidosatt åtagande vara av väsentlig betydelse för part har denne dessutom rätt att häva köpet. Omedelbar hävningsrätt föreligger dock inte om motparten är privatperson och kan hänvisa till sådana extraordinära omständigheter som han inte kan råda över. Vid köparens kontraktsbrott skall säljarens ersättning i första hand regleras ur erlagd handpenning.
<b>Fastighetens skick</b>	Fastigheten överläts i det skick den är på tillträdesdagen om annat inte överenskommit.
<b>Övriga villkor och bestämmelser</b>	I övrigt gäller sådant som överenskommit i upprättat markanvisningsavtal.
<b>Utväxling av kontraktet</b>	Detta kontrakt har upprättats i två likalydande exemplar, varav säljare och köpare har tagit var sitt. (Parterna har genom sina signaturer på tillhörande bilagor, tagit del av och godkänt innehållet.)



**Piteå kommun**

**Säljarens  
underskrift**

Piteå den /  
FÖR PITEÅ KOMMUN

\_\_\_\_\_  
(Helén Eriksson)

**Bevittning säljare**

Ovanstående säljares namnteckning/ar bevittnas

/ / / /

**Köparens  
underskrift**

Piteå den 12 / 3 2019

\_\_\_\_\_

/Erik Larsson /

**Bevittning köpare**

Ovanstående köpares namnteckning/ar bevittnas

/ /

/ /

§98

**Rapportering av ej  
verkställda beslut för  
Lagen om stöd och service  
(LSS) kvartal 4 2018**

I8KS4



## § 48

### Rapportering av ej verkställda beslut – LSS, kvartal 4 2018.

Diariennr I8SN320

#### Beslut

Överlämna statistikrapport över ej verkställda beslut för kvartal 4 2018 till kommunfullmäktige samt revisorerna

#### Ärendebeskrivning

Kommunen har skyldighet att rapportera ej verkställda gynnande beslut enligt LSS som inte verkställts inom tre månader från beslutsdatum. Rapporteringen görs varje kvartal av Stöd och omsorg, på individnivå till socialnämndens AU och Inspektionen för vård och omsorg. Socialnämnden avrapporterar i avidentifierad form till kommunfullmäktige och kommunens revisorer.

Under kvartal 4 fanns det 13 st ej verkställda beslut. Det är en minskning om 3 ärenden sedan senaste rapporteringen.

- 4 st beslut om särskilt boende,
- 6 st beslut om daglig verksamhet
- 2 st beslut om Kontaktperson
- 1 st beslut om Kortidsvistelse

Beslut som har verkställt under kvartalet:

- 1 st boendebeslut
- 1 st beslut kontaktperson.

Resterande beslut om totalt 11 st, fördelade på 4 st särskilt boende, 6 st daglig verksamhet samt 2 st kontaktperson och 1 st kortidsvistelse har ännu ej fått något erbjudande alternativt tackat nej av olika skäl.

#### Konsekvensanalys

##### Medborgare

Kvarstår utmaningar att bemöta behov och efterfrågan på flera områden, specifikt boendeplatser, för att kunna möta upp detta så kommer reviderad boendeplan att upprättas och presenteras såväl verksamhet och politik.

##### Verksamhet

Arbetet med att korta tiden till verkställighet och motivationsarbete pågår ständigt. De som beviljas insats har många gånger specifika önskemål eller individuella behov som försvårar arbetet. Dokumentation i varje ärende är viktigt där det tydligt framgår vilka erbjudanden som personerna får och eventuella andra insatser som sätts in i avvaktan på verkställighet. I nulägesbeskrivning så kommer verksamheten att behöva öppna upp ett nytt boende enligt LSS under första hälften av 2019. Daglig verksamhet kommer att behöva göra en översyn när det gäller lokaler och anpassning till målgruppen. Verksamheten är drabbad på grund av vattenskador vilket har lett till trångboddhet i tillfälliga lokaler samt svårigheter att anpassa



individens specifika behov

#### Budget

Det kommer sannolikt att utgå sanktionsavgifter för Stöd och Omsorgs verksamheter på grund av ej verkställda beslut i samband med verkställighet

#### **Beslutsunderlag**

- Rapportering av ej verkställda beslut-LSS, kvartal 4 2018
- Rapportering LSS kvartal 4 - aidentifierad



**Rapportering ej verkställda beslut LSS  
Kvartal 4 - 2018**

Namn	Kön	Verks	Insatstyp	Besluts-datum	Datum för erbjudande	Beslut ej verkställt	Verkställt datum	Avslutat	Tackat nej	Kommentar
	M	PS	Boende vuxna	2017-04-05	2018-04-17 2018-11-12	X			X	Rapporteras nu, eftersom det inte hade gått 3 månader från beslut vid förra rapporteringstillfället (2017-06-30). Önskar specifikt boende i Öjebyn. Ingen ledig plats sedan ansökan. Erbjuden plats på Blå Kullen, men tackade nej. Önskar specifikt boende i centrala stan. Blivit erbjuden plats på Birkarlen och tackat ja. Fått erbjudande om inflyttning efter årsskiftet. Gode mannen önskar att flytten ska få ske långsamt.
	K	FöDa	Daglig verksamhet	2017-11-24		X				Rapporteras nu, eftersom det inte hade gått 3 månader från beslut vid förra rapporteringstillfället (2017-12-31). Ingen ledig plats. Önskar plats på Bryggan Café. Finns inte plats där just nu. Då Bryggan lägger ner sin verksamhet första halvåret 2019 kommer vi inte att placera där. Personen kontaktas om andra önskemål. Inte verkställd på grund av vattenskada på Onyxen och den verksamheten har blivit utplacerad på övriga dagverksamheter. Kommer att erbjudas plats på Onyxen med start i januari 2019.

PS = Psykosocialt stöd

FöDa = Försörjningsstöd/Daglig verksamhet

Namn	Kön	Verks	Insatstyp	Besluts- datum	Datum för erbjudande	Beslut ej verkställt	Verkställt datum	Avslutat	Tackat nej	Kommentar
	K	PS	Boende vuxna	2018-01-18	2018-09-06		2018-11-16			Rapporteras nu, eftersom det inte hade gått 3 månader från beslut vid förra rapporteringstillfället (2018-03-31). Ingen ledig boendeplats. Erbjuden plats på Kanalгатan. Tackat ja via förvaltare. Planerad inflyttning november 2018.
	K	FöDa	Daglig verksamhet	2018-02-01		X				Rapporteras nu, eftersom det inte hade gått 3 månader från beslut vid förra rapporteringstillfället (2018-03-31). Kontakt startad med arbetsanpassare, men personen har varit svår att nå. Personen är inte aktuell på grund av hälsoskäl, men beslutet ligger vilande.
	M	FöDa	Daglig verksamhet	2018-03-02	2018-11-26	X				Rapporteras nu, eftersom det inte hade gått 3 månader från beslut vid förra rapporteringstillfället (2018-03-31). Ingen ledig plats. Finns en plan för personen under hösten 2018. Erbjuden plats på SAVO, men kom aldrig på grund av hälsoskäl. Nytt försök under januari 2019.
	M	PS	Boende vuxna	2018-03-07		X		2018-12-04		Rapporteras nu, eftersom det inte hade gått 3 månader från beslut vid förra rapporteringstillfället (2018-03-31). Ingen ledig boendeplats. Skriven i Skellefteå kommun. Familjehems-

FöDa = Försörjningsstöd/Daglig verksamhet

PS = Psykosocialt stöd

	Kön	Verks	Insatstyp	Besluts- datum	Datum för erbjudande	Beslut ej verkställt	Verkställt datum	Avslutat	Tackat nej	Kommentar
										placerad i Piteå. Har fått gynnande beslut på gruppbostad i Skellefteå, men önskar flytta till Piteå. Inte fått något erbjudande. Flyttade till Skellefteå 2018-12-03.
	K	PS	Boende vuxna	2018-04-09	2018-12-06	X			X	Rapporteras nu, eftersom det inte hade gått 3 månader från beslut vid förra rapporteringstillfället (2018-06-30). Ingen ledig boendeplats. Erbjuden plats på Birkarlen, tackade nej.
	M	FöDa	Daglig verksamhet	2018-04-19		X				Rapporteras nu, eftersom det inte hade gått 3 månader från beslut vid förra rapporteringstillfället (2018-06-30). Väntat på studier som inte blev aktuellt. Finns en plan för personen på Safiren under hösten 2018. Inte verkställd på grund av vattenskada på Onyxen och den verksamheten har blivit utplacerad på övriga dagverksamheter. Finns en plan för personen på Safiren under januari 2019.
	K	VF	Kontaktperson	2018-04-25	2018-10-09		2018-10-23			Rapporteras nu, eftersom det inte hade gått 3 månader från beslut vid förra rapporteringstillfället (2018-06-30). Har blivit erbjuden en kontaktperson. Kommer att verkställas 2018-10-22.

FöDa = Försörjningsstöd/Daglig verksamhet

PS = Psykosocialt stöd

VF = Vuxna funktionsnedsatta

	Kön	Verks	Insatstyp	Besluts- datum	Datum för erbjudande	Beslut ej verkställt	Verkställt datum	Avslutat	Tackat nej	Kommentar
	M	VF	Kontaktperson	2018-05-30	2018-07-06	X		2018-11-12	X	Rapporteras nu, eftersom det inte hade gått 3 månader från beslut vid förra rapporteringstillfället (2018-06-30). Har blivit erbjuden en kontaktperson, men tackade nej till erbjudandet. Insatsen avslutad på egen begäran.
	K	FöDa	Daglig verksamhet	2018-06-26		X				Rapporteras nu, eftersom det inte hade gått 3 månader från beslut vid förra rapporteringstillfället (2018-06-30). Personen själv vill avvakta med verkställande på grund av inskolning av barn i förskolan.
	K	FöDa	Daglig verksamhet	2018-07-10		X				Rapporteras nu, eftersom det inte hade gått 3 månader från beslut vid förra rapporteringstillfället (2018-09-30). Inte verkställd på grund av vattenskada på Onyxen och den verksamheten har blivit utplacerad på övriga dagverksamheter. Planerad start på Kristallen januari 2019.
	K	PS	Boende vuxna	2018-08-22	2018-12-13	X			X	Rapporteras nu, eftersom det inte hade gått 3 månader från beslut vid förra rapporteringstillfället (2018-09-30). Haft egen lägenhet med boendestöd, fungerade inte. Bor hos pappa och bonus-

VF = Vuxna funktionsnedsatta

FöDa = Försörjningsstöd/Daglig verksamhet

PS = Psykosocialt stöd

Namn	Kön	Verks	Insatstyp	Besluts- datum	Datum för erbjudande	Beslut ej verkställt	Verkställt datum	Avslutat	Tackat nej	Kommentar
										mamma, ohållbar situation. Familjen orkar inte, mycket konflikter. Personen tror att ett närboende skulle passa. Erbjuden plats på Birkarlen 2018-12-13, tackade nej.
	M	BoF	Korttidsvistelse	2018-05-21	2018-06-28 2018-10-17	X		2018-12-07	X	Blivit erbjudna plats vid två tillfällen. De önskar avvakta till åtminstone efter jul med att påbörja inskolning på korttids. 2018-12-07 Uppger de skriftligen att de avstår från att ha kvar korttids. Insatsen avslutades därför.
	M	BoF	Kontaktperson	2018-09-10		X				Rapporteras nu, eftersom det inte hade gått 3 månader från beslut vid förra rapporteringstillfället 2018-09-30. Ingen lämplig kontaktperson har hittats.

BoF = Barn- och familj

§99

**Rapportering av ej  
verkställda beslut  
socialtjänstlagen (SoL) för  
kvartal 4 2018**

I8KS5



## § 47

### Rapportering av ej verkställda beslut SoL, kvartal 4 2018

Diariennr I8SN319

#### Beslut

Överlämna statistikrapport över ej verkställda beslut för kvartal 4 – 2018 till kommunfullmäktige och till revisorerna.

#### Ärendebeskrivning

Kommunen har skyldighet att rapportera ej verkställda gynnande beslut enligt SoL som inte verkställts inom tre månader från beslutsdatum. Rapporteringen görs varje kvartal av socialtjänsten, på individnivå till socialnämndens AU och Inspektionen för vård och omsorg. Socialnämnden avrapporterar i avidentifierad form till kommunfullmäktige och kommunens revisorer.

#### Stöd och omsorg

Under kvartal 4 så fanns det totalt 13 st beslut som ej kunnat verkställas inom lagstadgade 3 månader. Det är 2 st mindre än senaste rapporteringen.

- 1 st beslut avser sysselsättning
- 7 st avser kontaktfamilj
- 1 st kontaktperson
- 2 st-beslut om boende vuxna.
- 1 st beslut om ”Trappan”
- 1 st Ledsagare

Under perioden så har 5 st beslut om insats verkställts, fördelat på:

- 1 st sysselsättning
- 3 st kontaktperson.
- 1 st Familjehem

Övriga beslut har ej kunnat verkställas då matchning av behov ej ansetts lämpligt alternativt att person tackat nej.

#### Äldreomsorgen

Under kvartal 4 fanns det 12 beslut som ej kunnat verkställas inom lagstadgade 3 månader, vilket är 5 beslut färre jämfört med kvartal 3. Samtliga avser beslut om särskild boendeform i vård och omsorgsboende gällande personer i behov av plats på en somatisk respektive demensenhet.

- 8 fick behovet tillgodosett genom tillfällig boendeform på Villa utkiken.
  - 4 fick behovet tillgodosett inom ramen för ordinär boendeform
- Samtliga har fått erbjudande om permanent plats inom särskild boendeform, varav 11 har tackat ja och flyttat in, 1 har valt att återta sin ansökan och bo kvar i ordinär boendeform

#### Konsekvensbeskrivning

Signatur justerare

Utdragsbestyrkande



## Medborgare

### Stöd och omsorg

Besluten om sysselsättning har inte kunnat verkställas då det saknats lediga sysselsättningsplatser. Rekrytering av uppdragstagare kontaktperson/kontaktfamilj till specifika uppdrag kräver en matchning mellan uppdragstagaren och behoven som skall tillgodoses. Detta är en grannliga uppgift som medför svårigheter att hitta rätt person/personer för uppdraget. Beslut om insatsen "Trappan" har ej kunnat verkställas då inflödet har varit högt under perioden samt att det är begränsat på antalet familjebehandlare som är behöriga till insatsen.

### Äldreomsorgen

Under kvartal 4 har samtliga personer som väntat mer än tre månader kunnat tilldelas permanent plats i särskild boendeform. Samtidigt har väntetiden från beslut till verkställighet för övriga medborgare minskat. Ökad tillgänglighet möjliggör dessutom att medborgarnas önskemål kan tillgodoses i högre utsträckning.

## Konsekvensbeskrivning

### Verksamhet

### Stöd och omsorg

Arbetet med att korta tiden till verkställighet och motivationsarbete pågår ständigt. De som beviljas insats har många gånger specifika önskemål eller individuella behov som försvårar arbetet. Arbetet med att försöka rekrytera uppdragstagare som motsvarar önskemål och behov pågår ständigt. Avdelningen strävar ständigt för att vara attraktiv till nya uppdragstagare, översyn och förbättring av rekrytering, tillgänglighet och attraktion är ett ständigt pågående arbete. Dokumentation i varje ärende är viktig där det tydligt framgår vilka erbjudanden som personerna får och eventuellt andra insatser som sätts in i avvaktan på verkställighet.

### Äldreomsorgen

Antalet tillgängliga platser inom särskild boendeform medför att resurser kan frigöras vid Trädgårdens äldrecentra och Villa utkiken samtidigt som personer med omfattande behov i ordinär boendeform kan erbjudas plats inom särskild boendeform. Ökad tillgänglighet möjliggör att vi högre utsträckning kan matcha behov, önskemål mot våra tillgängliga resurser. Arbetet med rätt tid mellan beslut och verkställighet fortsätter att ske löpande och individuellt utifrån den enskildes behov, situation och resurser med beaktande för tillgängliga verksamhetsresurser och rimlig tid till utförare att planera, samordna och starta upp beviljade insatser.

Fördröjning av verkställighet vid beslut om särskilt boendeform orsakas främst av platsbrist eller att tillgängliga platser inte är lämpligt i vissa fall. Renodlingsmålen förutsätter att rätt boendeform finns tillgänglig att erbjuda. Ibland fördröjs verkställigheten på grund av att erbjudanden avböjs med anledning av boendets geografiska läge, specifika önskemål, av andra individuella skäl alternativt att det inte anses skäligt med dubbelklämhet eller att dela badrum i de fall sådan lägenhet tilldelas. Tilldelning av lediga platser sker efter en samlad bedömning av vem som har det största behovet men även väntetiden vägs in.





Konsekvensbeskrivning  
Budget

Stöd och omsorg  
Oklart om det för perioden kommer att utgå sanktionsavgifter för ej verkställda beslut

Äldreomsorg  
Oklart om det för perioden kommer att utgå sanktionsavgifter för ej verkställda beslut

**Beslutsunderlag**

- Rapportering av ej verkställda beslut SoL, kvartal 4 2018
- Rapportering SoL kvartal 4 ÄO - aidentifierade
- Rapportering SoL kvartal 4 SO - aidentifierad

**Rapportering ej verkställda beslut SoL  
Kvartal 4 - 2018**

Namn	Kön	Verks	Insatstyp	Besluts- datum	Datum för erbjudande	Beslut ej verkställt	Verkställt datum	Avslutat	Tackat nej	Kommentar
	M	PS	Boende vuxna	2018-03-26	2018-03-26	X			X	Rapporteras nu, eftersom det inte hade gått 3 månader från beslut vid förra rapporteringstillfället (2018-03-31). Erbjuden plats på Saxofonen. Tackat nej på grund av att lägenheten ligger på bottenvåningen.
	M	FöDa	Sysselsättning	2018-04-23			2018-12-10			Rapporteras nu, eftersom det inte hade gått 3 månader från beslut vid förra rapporteringstillfället (2018-06-30). Det finns en plan för personen under hösten 2018.
	K	VF	Ledsagarservice			X				Rapporteras nu, eftersom det inte hade gått 3 månader från avbrott vid förra rapporteringstillfället (2018-09-30). Avbrott i verkställigheten 2018-07-01. Resursbrist, saknar lämplig personal.
	K	PS	Boende vuxna	2018-08-02		X	2019-01-08			Rapporteras nu, eftersom det inte hade gått 3 månader från beslut vid förra rapporteringstillfället (2018-09-30). Ingen ledig plats.
	M	FöDa	Sysselsättning	2018-09-11	2018-10-01	X		2019-01-10		Rapporteras nu, eftersom det inte hade gått 3 månader från beslut vid förra rapporteringstillfället (2018-09-30). Erbjuden plats på SAVO med planerad start i november 2018. Inte verkställt på grund av hälsoskäl. Personen har återtagit sin ansökan om sysselsättning.

FöDa = Försörjningsstöd/Daglig verksamhet

PS = Psykosocialt stöd

VF = Vuxna funktionsnedsatta

Namn	Kön	Verks	Insatstyp	Besluts- datum	Datum för erbjudande	Beslut ej verkställt	Verkställt datum	Avslutat	Tackat nej	Kommentar
	K	BoF	Kontaktfamilj	2017-08-15		X				Ej hittat lämplig kontaktfamilj. Tillfrågats om korttidsvistelse som alternativ till kontaktfamilj, men tackat nej.
	M	BoF	Kontaktfamilj	2017-12-05		X				Ej hittat lämplig kontaktfamilj. Tillfrågats om korttidsvistelse som alternativ till kontaktfamilj, men tackat nej.
	K	BoF	Kontaktfamilj	2018-05-17		X				Rapporteras nu, eftersom det inte hade gått 3 månader från beslut vid förra rapporteringstillfället 2018-09-30. Hittat lämplig kontaktfamilj, möte för uppstart planeras till 22/1.
	M	BoF	Kontaktfamilj	2018-05-17		X				Rapporteras nu, eftersom det inte hade gått 3 månader från beslut vid förra rapporteringstillfället 2018-09-30. Hittat lämplig kontaktfamilj, möte för uppstart planeras till 22/1.
	K	BoF	Kontaktperson	2018-05-16		X	2018-11-06			Rapporteras nu, eftersom det inte hade gått 3 månader från beslut vid förra rapporteringstillfället (2018-09-30). Verkställd.
	K	BoF	Kontaktperson	2018-05-23		X	2018-10-24			Rapporteras nu, eftersom det inte hade gått 3 månader från beslut vid förra rapporteringstillfället (2018-09-30). Verkställd.
	M	BoF	Kontaktperson	2018-06-26		X	2018-12-04			Rapporteras nu, eftersom det inte hade gått 3 månader från beslut vid förra rapporteringstillfället (2018-09-30). Verkställd.

BoF = Barn- och familj

Namn	Kön	Verks	Insattstyp	Besluts-datum	Datum för erbjudande	Beslut ej verkställt	Verkställt datum	Avslutat	Tackat nej	Kommentar
	M	BoF	Kontaktfamilj	2018-07-02		X		2018-11-05		Insatsen verkställdes ej. Behovet av KF ansågs ej längre föreligga och insatsen avslutades därför 181105.
	M	BoF	Familjehem	2018-07-06		X	2018-11-21			Rapporteras nu, eftersom det inte hade gått 3 månader från beslut vid förra rapporteringstillfället 2018-09-30. Insatsen verkställd.
	M	BoF	Kontaktperson	2018-09-14		X				Rapporteras nu, eftersom det inte hade gått 3 månader från beslut vid förra rapporteringstillfället 2018-09-30. Ej hittat lämplig kontaktperson.
	K	BoF	Kontaktfamilj	2018-09-20		X				Rapporteras nu, eftersom det inte hade gått 3 månader från beslut vid förra rapporteringstillfället 2018-09-30. Ej hittat lämplig kontaktfamilj.
	M	BoF	Kontaktfamilj	2018-09-26			2019-01-09			När beslut om insats togs beslutade man att verkställighet skulle ske först efter avslutad placering, i januari 2019. Insatsen verkställd i enlighet med plan.
	M	BoF	Trappan	2018-10-09		X				Insatsen har ej kunnat verkställas då förutsättningarna runt barnet inte är uppfyllda för att insatsen ska kunna ges under trygga förutsättningar.

År	2018
Kvartal	Q4

Namn	Kön	Lagområde SO/LSS	Insatstyp	Besluts- datum	Datum för erbjudande	Datum för erbjudande i tillfälligt boende	Beslut ej verkställt	Verkställt datum	Avbrott	Avslutat	Huvudsakligt skäl. Ex resursbrist, tackat nej	Kommentar
	K	SoL	SÄBO	2017-12-08	2018-07-06	2017-12-08 *Villa Uttiken.		2018-10-10				Fått två erbjudanden, tackat nej 6/7-18 men tackat 4/10-18
	M	SoL	SÄBO	2018-07-03	2018-09-20		x			2018-12-04	Avslutad på egen begäran	Fått tre erbjudanden under 2018 tackat nej till samtliga 20/9, 31/10, 14/11
	K	SoL	SÄBO	2018-07-10	2018-10-15			2018-10-30				
	K	SoL	SÄBO	2017-09-05	2018-09-21	2017-09-27 *Villa Uttiken.		2018-10-02				
	M	SoL	SÄBO	2017-09-05	2018-10-19	2017-09-05 *Villa Uttiken.		2018-11-06				
	K	SoL	SÄBO	2018-07-10	2018-09-28			2018-10-22				Erbj boende och tackar ja, sen inflytt
	M	SoL	SÄBO	2017-10-31	2018-10-19	2017-09-10 *Villa Uttiken.		2018-11-05				Fått två erbjudanden, tackar nej 19/10 och ja 29/10 2018
	K	SoL	SÄBO	2017-10-26	2018-09-26	2018-01-05 *Villa Uttiken.		2018-10-08				
	M	SoL	SÄBO	2017-09-21	2018-09-26	2018-09-22 *Villa Uttiken.		2018-10-04				
	K	SoL	SÄBO	2018-07-17	2018-10-04			2018-10-22				Fått två erbjudande, tackar nej 4/10 och ja 10/10 2018
	M	SoL	SÄBO	2018-05-30	2018-09-25	2018-05-31 *Villa Uttiken.		2018-10-01				Tackar ja
	K	SoL	SÄBO	2018-07-23	2018-10-16	2018-07-23 *Villa Uttiken.		2018-11-07				Fått två erbjudande, tackar nej 16/10 och ja 23/10 2018

§100

**Bolagsordning för  
Hedfastigheter i Piteå AB**

19KS210

# **Bolagsordning för Hedfastigheter i Piteå AB**

## **Org nr 556755-2509**

### **§ 1 Firma**

Bolagets firma är Hedfastigheter i Piteå AB.

### **§ 2 Säte**

Styrelsen skall ha sitt säte i Piteå kommun, Norrbottens län.

### **§ 3 Verksamhetsföremål**

Bolaget har till föremål för sin verksamhet att inom Piteå kommun äga och förvalta fastigheter och därmed förenlig verksamhet.

### **§ 4 Ändamålet med bolagets verksamhet**

Ändamålet med bolagets verksamhet är att med iakttagande av de kommunalrättsliga principerna i 2 kap KL, tillhandahålla industrilokaler och därmed förenlig verksamhet.

### **§ 5 Fullmäktiges rätt att ta ställning**

Bolaget skall bereda kommunfullmäktige i Piteå kommun möjlighet att ta ställning innan sådana beslut i verksamheten som är av principiell beskaffenhet eller annars av större vikt fattas.

Fullmäktige skall godkänna bolagsordningen. Vad gäller ägardirektiv skall fullmäktige besluta till den del som avser bolagets huvuduppgift och verksamhetsinriktning.

Vidare skall fullmäktige fastställa koncernövergripande och principiellt viktiga policy och inriktningsbeslut, såsom;

- Mål och riktlinjer för verksamheten och ekonomin, koncernbudget
- Beslut om kommunal borgen
- Kapitaltillskott (nyemission, förlusttäckning, driftbidrag m m)
- Ansvarsfrihet om ej revisor tillstyrkt sådan
- Godkännande av förvärv eller bildande av bolag
- Frivillig likvidation eller fission, fusion av bolag
- Försäljning av bolag eller del av bolag eller sådant bolags rörelse

### **§6 Bolagsstämman kompetens**

Beslut i följande frågor skall alltid fattas av bolagsstämman, i de fall kommunfullmäktige i Piteå kommun inte skall besluta i frågan:

- Bildande av bolag
- Köp eller försäljning av bolag eller andel i sådant
- Beslut i annat ärende av principiell stor betydelse

## **§ 7 Aktiekapital**

Aktiekapitalet skall utgöra lägst 1 000 000 kronor och högst 4 000 000 kronor.

## **§ 8 Antal aktier**

I bolaget skall finnas lägst 10 000 aktier och högst 40 000 aktier.

## **§ 9 Styrelse**

Styrelsen skall bestå av lägst 7 och högst 9 ledamöter.

Kommunfullmäktige utser styrelseledamöter, ordförande och vice ordförande i styrelsen. Av dessa ska 7 ledamöter vara politiska mandat. Utöver dessa 7, kan kommunfullmäktige utse en till två styrelseledamöter som är externa och som har speciell kompetens att tillföra bolaget.

Samtliga ovan skall utses för tiden från årsstämman som följer närmast efter det val till kommunfullmäktige sker intill slutet av den årsstämma som följer efter nästa val till kommunfullmäktige.

Uppdrag som ordförande och vice ordförande skall sammanfalla med mandattiden för styrelseledamöterna.

Dagordning vid konstituerande styrelsemöte efter årsstämma enligt nedan:

- § 1. Mötets öppnande
- § 2. Val av sekreterare och justerare
- § 3. Fastställande av kommunfullmäktige vald ordförande samt vice ordförande
- § 4. Utseende av firmatecknare
- § 5. Övriga ärenden
- § 6. Mötets avslutande

## **§ 10 Revisorer**

För granskning av bolagets årsredovisning jämte räkenskaper samt styrelsens och verkställande direktörens förvaltning utses av bolagsstämman en revisor och en suppleant.

## **§ 11 Lekmannarevisor**

För samma mandatperiod som gäller för bolagets styrelse skall kommunfullmäktige i Piteå kommun utse en lekmannarevisor med suppleant.

## **§ 12 Insyn/samråd**

Vad gäller större investeringar och affärstransaktioner, väsentliga utvidgningar, inskränkningar eller ändrad inriktning av verksamheten skall samråd ske med kommunstyrelsen/kommunfullmäktige i Piteå kommun.

Vidare skall bolaget samråda med kommunstyrelsen/kommunfullmäktige i Piteå kommun innan planer och åtgärder vidtas som ekonomiskt kan påverka ägaren direkt eller indirekt, eller på annat sätt förutsätter ett betydande ekonomiskt engagemang från ägarens sida.

Kommunfullmäktige i Piteå kommun skall regelbundet informeras om bolagets skötsel. För detta ändamål skall revisionsberättelse, inklusive lekmannarevisors granskningsrapport, och verksamhetsberättelse årligen anmälans som särskilt ärende till kommunfullmäktige. Ledamöter och



ersättare i kommunfullmäktige och kommunstyrelse skall på begäran tillställas verksamhetsberättelse med därtill hörande årsredovisning. Kommunfullmäktiges ledamöter äger rätt att närvara vid bolagsstämma.

### **§ 13 Kallelse till bolagsstämma**

Kallelse till bolagsstämma skall ske genom brev med posten till aktieägarna tidigast fyra veckor och senast två veckor före stämman.

### **§ 14 Ärenden på årsstämma**

På årsstämma, som ska hållas årligen under maj eller juni, skall följande ärenden förekomma till behandling.

1. Stämmans öppnande
2. Val av ordförande vid stämman
3. Ordförandens val av sekreterare
4. Upprättande och godkännande av röstlängd
5. Val av två justerare
6. Godkännande av dagordning
7. Prövning av om stämman blivit behörigen sammankallad
8. Framläggande av årsredovisningen, revisionsberättelse och lekmannarevisorers granskningsrapport
9. Beslut om
  - a. fastställelse av resultat-och balansräkningen för bolaget
  - b. dispositioner beträffande bolagets vinst eller förlust enligt den fastställda balansräkningen
  - c. ansvarsfrihet för styrelseledamöterna och verkställande direktören
10. Fastställande av arvoden åt styrelsen, revisorn och lekmannarevisorn med suppleanter
11. Fastställande av kommunfullmäktige valda styrelseledamöter samt ordförande och vice ordförande (när sådana val skall ske)
12. Val av revisor och revisorssuppleant (när sådana val skall ske)
13. Fastställande av kommunfullmäktige vald lekmannarevisor samt lekmannarevisorsuppleant (när sådana val skall ske)
14. Övriga ärenden, vilka i behörig ordning hänskjutits till stämmans avgörande
15. Stämmans avslutande

### **§ 15 Räkenskapsår**

Kalenderår skall vara bolagets räkenskapsår.

### **§ 16 Firmateckning**

Bolagets firma tecknas av de personer, två i förening, som styrelsen utser eller av verkställande direktören, i angelägenheter som ankommer på denne enligt aktiebolagslagen. Styrelsen får ej bemyndiga annan än styrelseledamot eller verkställande direktör, att teckna bolagets firma.

### **§ 17 Inspektionsrätt**

Kommunstyrelsen i Piteå kommun äger rätt att ta del av bolagets handlingar och räkenskaper samt i övrigt inspektera bolaget och dess verksamhet. Detta gäller dock endast i den mån hinder ej möter på grund av författningsreglerad sekretess.

### **§ 18 Ändring av bolagsordning**

Denna bolagsordning får ej ändras utan godkännande av kommunfullmäktige i Piteå kommun.

§101

# **Bolagsordning för Nevatko**

**AB**

19KS211

# **Bolagsordning för Nevatko AB**

## **Org nr 556797-5171**

### **§ 1 Firma**

Bolagets firma är Nevatko AB.

### **§ 2 Säte**

Styrelsen skall ha sitt säte i Piteå kommun, Norrbottens län.

### **§ 3 Verksamhetsföremål**

Bolaget har till föremål för sin verksamhet att inom Piteå kommun äga, och förvalta fastigheter och därmed förenlig verksamhet.

### **§ 4 Ändamålet med bolagets verksamhet**

Ändamålet med bolagets verksamhet är att med iakttagande av de kommunalrättsliga principerna i 2 kap KL, förvalta konserthuset Studio Acusticum och därmed förenlig verksamhet.

### **§ 5 Fullmäktiges rätt att ta ställning**

Bolaget skall bereda kommunfullmäktige i Piteå kommun möjlighet att ta ställning innan sådana beslut i verksamheten som är av principiell beskaffenhet eller annars av större vikt fattas.

Fullmäktige skall godkänna bolagsordningen. Vad gäller ägardirektiv skall fullmäktige besluta till den del som avser bolagets huvuduppgift och verksamhetsinriktning.

Vidare skall fullmäktige fastställa koncernövergripande och principiellt viktiga policy och inriktningsbeslut, såsom;

- Mål och riktlinjer för verksamheten och ekonomin, koncernbudget
- Beslut om kommunal borgen
- Kapitaltillskott (nyemission, förlusttäckning, driftbidrag m m)
- Ansvarsfrihet om ej revisor tillstyrkt sådan
- Godkännande av förvärv eller bildande av bolag
- Frivillig likvidation eller fission, fusion av bolag
- Försäljning av bolag eller del av bolag eller sådant bolags rörelse

### **§6 Bolagsstämmans kompetens**

Beslut i följande frågor skall alltid fattas av bolagsstämman, i de fall kommunfullmäktige i Piteå kommun inte skall besluta i frågan:

- Bildande av bolag
- Köp eller försäljning av bolag eller andel i sådant
- Beslut i annat ärende av principiell stor betydelse

## **§ 7 Aktiekapital**

Aktiekapitalet skall utgöra lägst 100 000 kronor och högst 400 000 kronor.

## **§ 8 Antal aktier**

I bolaget skall finnas lägst 1 000 aktier och högst 4 000 aktier.

## **§ 9 Styrelse**

Styrelsen skall bestå av lägst 7 och högst 9 ledamöter.

Kommunfullmäktige utser styrelseledamöter, ordförande och vice ordförande i styrelsen. Av dessa ska 7 ledamöter vara politiska mandat. Utöver dessa 7, kan kommunfullmäktige utse en till två styrelseledamöter som är externa och som har speciell kompetens att tillföra bolaget.

Samtliga ovan skall utses för tiden från årsstämman som följer närmast efter det val till kommunfullmäktige sker intill slutet av den årsstämma som följer efter nästa val till kommunfullmäktige.

Uppdrag som ordförande och vice ordförande skall sammanfalla med mandattiden för styrelseledamöterna.

Dagordning vid konstituerande styrelsemöte efter årsstämma enligt nedan:

- § 1. Mötets öppnande
- § 2. Val av sekreterare och justerare
- § 3. Fastställande av kommunfullmäktige vald ordförande samt vice ordförande
- § 4. Utseende av firmatecknare
- § 5. Övriga ärenden
- § 6. Mötets avslutande

## **§ 10 Revisorer**

För granskning av bolagets årsredovisning jämte räkenskaper samt styrelsens och verkställande direktörens förvaltning utses av bolagsstämman en revisor och en suppleant.

## **§ 11 Lekmannarevisor**

För samma mandatperiod som gäller för bolagets styrelse skall kommunfullmäktige i Piteå kommun utse en lekmannarevisor med suppleant.

## **§ 12 Insyn/samråd**

Vad gäller större investeringar och affärstransaktioner, väsentliga utvidgningar, inskränkningar eller ändrad inriktning av verksamheten skall samråd ske med kommunstyrelsen/kommunfullmäktige i Piteå kommun.

Vidare skall bolaget samråda med kommunstyrelsen/kommunfullmäktige i Piteå kommun innan planer och åtgärder vidtas som ekonomiskt kan påverka ägaren direkt eller indirekt, eller på annat sätt förutsätter ett betydande ekonomiskt engagemang från ägarens sida.

Kommunfullmäktige i Piteå kommun skall regelbundet informeras om bolagets skötsel. För detta ändamål skall revisionsberättelse, inklusive lekmannarevisors granskningsrapport, och

verksamhetsberättelse årligen anmäls som särskilt ärende till kommunfullmäktige. Ledamöter och ersättare i kommunfullmäktige och kommunstyrelse skall på begäran tillställas verksamhetsberättelse med därtill hörande årsredovisning. Kommunfullmäktiges ledamöter äger rätt att närvara vid bolagsstämma.

### **§ 13 Kallelse till bolagsstämma**

Kallelse till bolagsstämma skall ske genom brev med posten till aktieägarna tidigast fyra veckor och senast två veckor före stämman.

### **§ 14 Ärenden på årsstämma**

På årsstämma, som ska hållas årligen under maj eller juni, skall följande ärenden förekomma till behandling.

1. Stämmans öppnande
2. Val av ordförande vid stämman
3. Ordförandens val av sekreterare
4. Upprättande och godkännande av röstlängd
5. Val av två justerare
6. Godkännande av dagordning
7. Prövning av om stämman blivit behörigen sammankallad
8. Framläggande av årsredovisningen, revisionsberättelse och lekmannarevisorns granskningsrapport
9. Beslut om
  - a. fastställelse av resultat-och balansräkningen för bolaget
  - b. dispositioner beträffande bolagets vinst eller förlust enligt den fastställda balansräkningen
  - c. ansvarsfrihet för styrelseledamöterna och verkställande direktören
10. Fastställande av arvoden åt styrelsen, revisorn och lekmannarevisorn med suppleanter
11. Fastställande av kommunfullmäktige valda styrelseledamöter samt ordförande och vice ordförande (när sådana val skall ske)
12. Val av revisor och revisorssuppleant (när sådana val skall ske)
13. Fastställande av kommunfullmäktige vald lekmannarevisor samt lekmannarevisorsuppleant (när sådana val skall ske)
14. Övriga ärenden, vilka i behörig ordning hänskjutits till stämmans avgörande
15. Stämmans avslutande

### **§ 15 Räkenskapsår**

Kalenderår skall vara bolagets räkenskapsår.

### **§ 16 Firmateckning**

Bolagets firma tecknas av de personer, två i förening, som styrelsen utser eller av verkställande direktören, i angelägenheter som ankommer på denne enligt aktiebolagslagen. Styrelsen får ej bemyndiga annan än styrelseledamot eller verkställande direktör, att teckna bolagets firma.

### **§ 17 Inspektionsrätt**

Kommunstyrelsen i Piteå kommun äger rätt att ta del av bolagets handlingar och räkenskaper samt i övrigt inspektera bolaget och dess verksamhet. Detta gäller dock endast i den mån hinder ej möter på grund av författningsreglerad sekretess.

### **§ 18 Ändring av bolagsordning**

Denna bolagsordning får ej ändras utan godkännande av kommunfullmäktige i Piteå kommun.

§102

# **Bolagsordning för Norrgasol AB**

I9KS212



# **Bolagsordning för Norrgasol AB**

## **Org nr 556245-9825**

### **§ 1 Firma**

Bolagets firma är Norrgasol AB.

### **§ 2 Säte**

Styrelsen skall ha sitt säte i Piteå kommun, Norrbottens län.

### **§ 3 Verksamhetsföremål**

Bolaget har till föremål för sin verksamhet att inom Piteå kommun bedriva tjänster avseende energiutveckling och därmed förenlig verksamhet.

### **§ 4 Ändamålet med bolagets verksamhet**

Ändamålet med bolagets verksamhet är att med iakttagande av de kommunalrättsliga principerna i 2 kap KL, under affärsmässiga former utföra tjänster inom energiutveckling och därmed förenlig verksamhet.

### **§ 5 Fullmäktiges rätt att ta ställning**

Bolaget skall bereda kommunfullmäktige i Piteå kommun möjlighet att ta ställning innan sådana beslut i verksamheten som är av principiell beskaffenhet eller annars av större vikt fattas.

Fullmäktige skall godkänna bolagsordningen. Vad gäller ägardirektiv skall fullmäktige besluta till den del som avser bolagets huvuduppgift och verksamhetsinriktning.

Vidare skall fullmäktige fastställa koncernövergripande och principiellt viktiga policy och inriktningsbeslut, såsom;

- Mål och riktlinjer för verksamheten och ekonomin, koncernbudget
- Beslut om kommunal borgen
- Kapitaltillskott (nyemission, förlusttäckning, driftbidrag m m)
- Ansvarsfrihet om ej revisor tillstyrkt sådan
- Godkännande av förvärv eller bildande av bolag
- Frivillig likvidation eller fission, fusion av bolag
- Försäljning av bolag eller del av bolag eller sådant bolags rörelse

### **§6 Bolagsstämman kompetens**

Beslut i följande frågor skall alltid fattas av bolagsstämman, i de fall kommunfullmäktige i Piteå kommun inte skall besluta i frågan:

- Bildande av bolag
- Köp eller försäljning av bolag eller andel i sådant
- Beslut i annat ärende av principiell stor betydelse

## **§ 7 Aktiekapital**

Aktiekapitalet skall utgöra lägst 1 000 000 kronor och högst 4 000 000 kronor.

## **§ 8 Antal aktier**

I bolaget skall finnas lägst 10 000 aktier och högst 40 000 aktier.

## **§ 9 Styrelse**

Styrelsen skall bestå av lägst 7 och högst 9 ledamöter.

Kommunfullmäktige utser styrelseledamöter, ordförande och vice ordförande i styrelsen. Av dessa ska 7 ledamöter vara politiska mandat. Utöver dessa 7, kan kommunfullmäktige utse en till två styrelseledamöter som är externa och som har speciell kompetens att tillföra bolaget.

Samtliga ovan skall utses för tiden från årsstämman som följer närmast efter det val till kommunfullmäktige sker intill slutet av den årsstämma som följer efter nästa val till kommunfullmäktige.

Uppdrag som ordförande och vice ordförande skall sammanfalla med mandattiden för styrelseledamöterna.

Dagordning vid konstituerande styrelsemöte efter årsstämma enligt nedan:

- § 1. Mötets öppnande
- § 2. Val av sekreterare och justerare
- § 3. Fastställande av kommunfullmäktige vald ordförande samt vice ordförande
- § 4. Utseende av firmatecknare
- § 5. Övriga ärenden
- § 6. Mötets avslutande

## **§ 10 Revisorer**

För granskning av bolagets årsredovisning jämte räkenskaper samt styrelsens och verkställande direktörens förvaltning utses av bolagsstämman en revisor och en suppleant.

## **§ 11 Lekmannarevisor**

För samma mandatperiod som gäller för bolagets styrelse skall kommunfullmäktige i Piteå kommun utse en lekmannarevisor med suppleant.

## **§ 12 Insyn/samråd**

Vad gäller större investeringar och affärstransaktioner, väsentliga utvidgningar, inskränkningar eller ändrad inriktning av verksamheten skall samråd ske med kommunstyrelsen/kommunfullmäktige i Piteå kommun.

Vidare skall bolaget samråda med kommunstyrelsen/kommunfullmäktige i Piteå kommun innan planer och åtgärder vidtas som ekonomiskt kan påverka ägaren direkt eller indirekt, eller på annat sätt förutsätter ett betydande ekonomiskt engagemang från ägarens sida.

Kommunfullmäktige i Piteå kommun skall regelbundet informeras om bolagets skötsel. För detta ändamål skall revisionsberättelse, inklusive lekmannarevisors granskningsrapport, och verksamhetsberättelse årligen anmälas som särskilt ärende till kommunfullmäktige. Ledamöter och ersättare i kommunfullmäktige och kommunstyrelse skall på begäran tillställas verksamhetsberättelse med därtill hörande årsredovisning. Kommunfullmäktiges ledamöter äger rätt att närvara vid bolagsstämma.

### **§ 13 Kallelse till bolagsstämma**

Kallelse till bolagsstämma skall ske genom brev med posten till aktieägarna tidigast fyra veckor och senast två veckor före stämman.

### **§ 14 Ärenden på årsstämma**

På årsstämma, som ska hållas årligen under maj eller juni, skall följande ärenden förekomma till behandling.

1. Stämmans öppnande
2. Val av ordförande vid stämman
3. Ordförandens val av sekreterare
4. Upprättande och godkännande av röstlängd
5. Val av två justerare
6. Godkännande av dagordning
7. Prövning av om stämman blivit behörigen sammankallad
8. Framläggande av årsredovisningen, revisionsberättelse och lekmannarevisorns granskningsrapport
9. Beslut om
  - a. fastställelse av resultat-och balansräkningen för bolaget
  - b. dispositioner beträffande bolagets vinst eller förlust enligt den fastställda balansräkningen
  - c. ansvarsfrihet för styrelseledamöterna och verkställande direktören
10. Fastställande av arvoden åt styrelsen, revisorn och lekmannarevisorn med suppleanter
11. Fastställande av kommunfullmäktige valda styrelseledamöter samt ordförande och vice ordförande (när sådana val skall ske)
12. Val av revisor och revisorssuppleant (när sådana val skall ske)
13. Fastställande av kommunfullmäktige vald lekmannarevisor samt lekmannarevisorsuppleant (när sådana val skall ske)
14. Övriga ärenden, vilka i behörig ordning hänskjutits till stämmans avgörande
15. Stämmans avslutande

### **§ 15 Räkenskapsår**

Kalenderår skall vara bolagets räkenskapsår.

### **§ 16 Firmateckning**

Bolagets firma tecknas av de personer, två i förening, som styrelsen utser eller av verkställande direktören, i angelägenheter som ankommer på denne enligt aktiebolagslagen. Styrelsen får ej bemyndiga annan än styrelseledamot eller verkställande direktör, att teckna bolagets firma.

### **§ 17 Inspektionsrätt**

Kommunstyrelsen i Piteå kommun äger rätt att ta del av bolagets handlingar och räkenskaper samt i övrigt inspektera bolaget och dess verksamhet. Detta gäller dock endast i den mån hinder ej möter på grund av författningsreglerad sekretess.

### **§ 18 Ändring av bolagsordning**

Denna bolagsordning får ej ändras utan godkännande av kommunfullmäktige i Piteå kommun.

§103

**Val av ledamöter -  
Hedfastigheter i Piteå AB  
från årsstämmen 2019 till  
årsstämmen 2023**

19KS105

§104

**Val av ordförande och vice  
ordförande -**

**Hedfastigheter i Piteå AB  
från årsstämmen 2019 till  
årsstämmen 2023**

19KS105

§105

**Val av lekmannarevisor  
och ersättare -  
Hedfastigheter i Piteå AB  
från årsstämmen 2019 till  
årsstämmen 2023**

I9KS40

§106

**Val av ledamöter -  
Nevatko AB från  
årsstämman 2019 till  
årsstämman 2023**

I9KS213



§107

**Val av ordförande och vice  
ordförande - Nevatko AB  
från årsstämman 2019 till  
årsstämman 2023**

19KS213

§108

**Val av lekmannarevisor  
och ersättare - Nevatko  
AB från årsstämman 2019  
till årsstämman 2023**

19KS296

§109

**Val av ledamöter -  
Norrgasol AB från  
årsstämmen 2019 till  
årsstämmen 2023**

I8KS775

§110

**Val av ordförande och vice  
ordförande - Norrgasol AB  
från årsstämman 2019 till  
årsstämman 2023**

I8KS775

§ III

**Val av lekmannarevisor  
och ersättare - Norrgasol  
AB från årsstämman 2019  
till årsstämman 2023**

I9KS294

§112

**Val av ledamöter och  
ersättare - Norrfab i Piteå  
AB från årsstämman 2019  
till årsstämman 2023**

I9KSI04

§113

**Val av ordförande och vice  
ordförande - Norrfab i  
Piteå AB från årsstämmen  
2019 till årsstämmen 2023**

19KS104

§114

**Val av lekmannarevisor  
och ersättare i Norrfab i  
Piteå AB från årsstämmen  
2019 till årsstämmen 2023**

19KS41



§115

**Val av ledamöter -  
Trähallen AB från  
årsstämmen 2019 till  
årsstämmen 2023**

I9KS174

§116

**Val av lekmannarevisor  
och ersättare - Trähallen  
AB från årsstämman 2019  
till årsstämman 2023**

I9KSI74

§117

**Val av ledamöter - Lillpite  
Kraft AB från årsstämman  
2019 till årsstämman 2023**

I9KSI75

§118

**Val av lekmannarevisor  
och ersättare - Lillpite  
Kraft AB från årsstämmen  
2019 till årsstämmen 2023**

I9KS305

§119

**Val av ledamöter - Press-  
Huset i Piteå AB från  
årsstämmen 2019 till  
årsstämmen 2023**

I9KS173

§120

**Val av ledamöter- You  
Call Sverige AB från  
årsstämmen 2019 till  
årsstämmen 2023**

I9KS172

§121

**Val av ledamot - Shorelink  
AB från årsstämman 2019  
till årsstämman 2023**

I9KS208

§122

**Val av ledamot -  
Norrbotniabanan AB från  
årsstämmen 2019 till  
årsstämmen 2023**

19KS209



§123

**Val av ledamot - Svenska  
Kommun Försäkrings AB  
från årsstämman 2019 till  
årsstämman 2023**

19KS114

§124

**Val av ledamot - Piteå  
Renhållning och Vatten  
AB från årsstämman 2019  
till årsstämman 2023**

I9KS28

§125

**Val av lekmannarevisor  
och ersättare - Stiftelsen  
Energitekniskt Centrum  
(ETC) från årsstämmen  
2019 till årsstämmen 2023**

19KS301

§126

**Val av lekmannarevisor  
och ersättare – Fermaten  
KB från årsstämman 2019  
till årsstämman 2023**

I9KS302

§127

**Val av lekmannarevisor  
och ersättare – Svenska  
Kompositbyn AB/KB från  
årsstämmen 2019 till  
årsstämmen 2023**

I9KS303

§128

**Val av lekmannarevisor  
och ersättare - KB  
Stadsvapnet från  
årsstämmen 2019 till  
årsstämmen 2023**

I9KS304

§129

**Avsägelse av uppdrag som  
ersättare i  
Kommunfullmäktige 15  
oktober 2018 - 14 oktober  
2022**

18KS602

§130

**Avsägelse av uppdrag som  
ersättare samt fyllnadsval -  
Kultur- och  
fritidsnämnden 2019-2022**

18KS609



§131

**Avsägelse av uppdrag som  
ersättare samt fyllnadsval -  
Fastighets- och  
servicenämnden 2019-  
2022**

18KS608

§132

**Avsägelse av uppdrag som  
ledamot samt fyllnadsval -  
Kultur- och  
fritidsnämnden 2019-2022**

18KS609

§133

**Avsägelse av uppdrag som  
ledamot samt fyllnadsval -  
Piteå Renhållning och  
Vatten AB från  
årsstämman 2019 till  
årsstämman 2023**

I9KS28

§134

**Avsägelse av uppdrag som  
ledamot (SJV) i  
Kommunfullmäktige 15  
oktober 2018 - 14 oktober  
2022**

18KS602



*Piteå Stadshotell*

RITEÅ KOMMUN  
Kommunledningsförvaltningen

2019-05-06

Dnr.....

20190506

Avsäger mitt uppdrag som ledamot i Kommunfullmäktige!

Jag Monika Karlsson 6507125141, avsäger mitt uppdrag som ledamot för Sjuvärdspartiet i Kommunfullmäktige från Juni 2019.

MVH

Monika Karlsson

§135

**Val av ordförande -  
Trähallen AB från  
årsstämmen 2019 till  
årsstämmen 2023**

I9KS174

§136

**Motion (C) – Enskilda**

**vägar**

17KS817



## § 125

### Motion (C) – Enskilda vägar

Diariennr I7KS817

#### Beslut

Kommunstyrelsen föreslår att Kommunfullmäktige anser motionen Enskilda vägar färdigbehandlad.

#### Reservationer

Majvor Sjölund (C), Marika Risberg (C), Håkan Johansson (M), Karl-Erik Jonsson (M) och Helén Lindbäck (KD) reserverar sig mot beslutet.

#### Ärendebeskrivning

Kommunfullmäktigeledamoten Marika Risberg (C) och Majvor Sjölund (C) har inkommit med ovan rubricerade motion och yrkar följande:

Piteå kommun gör en översyn av vilka enskilda vägar som skulle vara lämpliga för kommunen att överta.

En kostnadsberäkning görs av vad detta skulle innebära för kommunen att överta dessa vägar

Dessutom anförs i motionen:

I vår kommun finns det en stor andel enskilda vägar i olika konstellationer som underhålls och driftas av vägföreningar, vägsamfälligheter eller enskilda fastighetsägare. I andra kommuner har kommunen övertagit skötseln av de enskilda vägarna samt även de statliga bidragen som t ex Skellefteå kommun.

Snöskottning och underhåll av vägarna sköts av de som äger vägarna. Bidrag för underhåll kan sökas från Trafikverket och kommunen. Bidragen ges under förutsättning att vägen hålls öppen för allmänheten. Under åren har kraven för utförandet av underhåll ökat medan bidragen minskat. Föreningarna som ska sköta vägunderhållet, har ofta inte den kompetens eller de resurser som krävs.

Att dessa vägar fortsättningsvis kan hålla god standard och hållas öppna är viktigt både för privata och näringsidkare, främst på landsbygden där dessa vägar företrädesvis ligger.

För att likställa medborgare som bor vid enskilda vägar med medborgare som bor vid kommunala vägar så bör en översyn göras.

Kommunfullmäktige har den 18 december 2018, § 321, remitterat ärendet till kommunstyrelsen för beredning.

Samhällsbyggnadsnämndens yttrande, antaget den 17 januari 2019, §24





Samhällsbyggnadsnämnden fick 2017-06-26 i uppdrag att utreda de kommunala bidragsnormerna för enskilda vägar och vilka förutsättningar det finns för Piteå kommun att överta enskilda vägar. Kommunfullmäktige antog 2018-11-28 det styrande dokumentet ”Bestämmelser för kommunala bidrag till enskilda vägar”. Bestämmelserna gäller från och med 2019-01-01.

Samhällsbyggnadsnämnden tog 2017-12-21 emot en remiss från kommunstyrelsen om en motion där företrädare från Centerpartiet yrkar på att Piteå kommun ska göra en översyn av vilka enskilda vägar som är lämpliga för kommunen att överta samt att kommunen tar fram en kostnadsberäkning av vad det skulle innebära för kommunen att överta dessa vägar. Samhällsbyggnad har i avvaktan på kommunfullmäktiges beslut väntat med ett förslag till svar på motionen.

Samhällsbyggnad har utrett förutsättningarna för de yrkanden som nu ligger till grund för denna motion. Utredningen framgår av bilaga ”Övertagande enskilda vägar” och innehåller samhällsbyggnads bedömning av de för- och nackdelar som aktualiseras beroende på vilken typ av enskild väg som kommunen vill, bör eller har för avsikt att överta. Av utredningen kan det konstateras att ett eventuellt övertagande av enskilda vägar, oberoende av vilka enskilda vägar som är föremål för ett sådant övertagande, blir kostsamt för kommunen i fråga om såväl ekonomiska som personella resurser.

I en statlig utredning om ”bidrag och regler för enskild väghållning”, SOU 2001:67, framhålls på vilka grunder valet av väghållare bör ske. Faktorer så som ökad trafikmängd, ökad andel främmande trafik, större andel tung trafik etc. ökar de generella standardkraven på väghållningen. I takt med att kraven växer bör således en översyn av lämplig väghållare ske. Som en följd av ovan nämnda utredning presenterade Trafikverket, i samråd med Riksförbundet enskilda vägar och Sveriges kommuner och landsting, en projektrapport ”Översyn väghållningsansvar” 2012-10-22, där man kommit fram till en gemensam målbild gällande ansvarsfördelningen. Ett lågtrafikerat vägnät som främst är till nytta för enskilda fastighetsägare på landsbygden bör omfattas av enskild väghållning, vägar som har större betydelse för den allmänna trafiken bör omfattas av statlig väghållning och vägar inom tätorter, med undantag för det övergripande statliga vägnätet, bör omfattas av kommunal väghållning.

En annan aspekt som bör förtydligas när man diskuterar ett eventuellt övertagande av enskilda vägar är det formella ansvaret för väghållningen. En kommun kan bara formellt sett ansvara för väghållningen i ett område som är detaljplanelagt med kommunalt huvudmannaskap för allmän plats. Detta innebär att om Piteå kommun har för avsikt att överta det formella ansvaret över en enskild väg krävs antingen en detaljplaneändring i ett område som är detaljplanelagt med enskilt huvudmannaskap eller att detaljplanelägga fler områden med sammanhängande bebyggelse utifrån de förutsättningar som anges i plan- och bygglagen. Genom det övertagna väghållningsansvaret får kommunen formell rätt att lösa vägmark samt att bygga om och förbättra vägarna. En konsekvens av detta är att rätten till ett eventuellt statligt bidrag upphör.

Samhällsbyggnad bedömer att ett fortsatt ekonomiskt stöd till enskild väghållning innebär en mer likabehandlande, rättvis och rättssäker behandling av medborgares rätt till bidrag enligt



de nya bestämmelserna.

Samhällsbyggnadsnämnden föreslår att kommunstyrelsen anser motionen (C) om enskilda vägar färdigbehandlad.

---

Kommunledningsförvaltningens yttrande, den 18 februari 2019

Kommunledningsförvaltningen bedömer att samhällsbyggnad i sitt yttrande genomfört de av motionen efterfrågade åtgärderna. Det ingår sedan i samhällsbyggnadsnämndens grunduppdrag att tillsammans med trafikverket och enskilda vägföreningar bedöma löpande i fall enskilda vägar till så stor del nyttjas för allmän trafik att de bör byta huvudman.

Kommunledningsförvaltningen föreslår därför att kommunfullmäktige anser motionen färdigbehandlad.

---

Kommunalrådet Anders Lundkvist anför följande:

”Motionärerna tar i sin motion upp en angelägen fråga. Samhällsbyggnad har i sitt yttrande lyft upp såväl de fördelar som nackdelar som finns med ett övertagande av enskilda vägar till kommunal regi. Det visar bland annat på avsevärde kostnadsökningar och risk att det statliga bidraget försvinner i fall kommunen tar över huvud manna skapet för dessa vägar. Vi vet att vi har stora utmaningar framför oss för att säkra välfärden och att i det läget ta på sig större kostnader och ansvar, som går utöver det kommunala uppdraget och den gemensamma målbild som finns mellan Sveriges kommuner, Trafikverket och Riksförbundet för enskilda vägar, skulle inte vara ansvarsfullt.

Jag tycker att den utredning som samhällsbyggnad tagit fram ger ett fullgott underlag för att göra ställningstaganden och föreslår därför att kommunfullmäktige anser motionen färdigbehandlad.”

### **Yrkanden**

Helena Stenberg (S): Bifall till Kommunledningsförvaltningens förslag.

Majvor Sjölund (C), Marika Risberg (C), Håkan Johansson (M), Karl-Erik Jonsson (M) och Helén Lindbäck (KD): Bifall till motionen.

### **Propositionsordning**

Ordföranden ställer proposition på de två förslagen och finner att Kommunstyrelsen beslutar enligt Kommunledningsförvaltningens förslag.

### **Anteckning**

Anders Nordin (SLP) och Johnny Åström (SJV) återkommer med yrkanden i kommunfullmäktige.

### **Beslutsunderlag**

- Kostnads kalkyl övertagande av enskilda vägar

---

Signatur justerare

Utdragsbestyrkande





Övertagande av alla enskilda vägar till kommunal regi  
Kostnadskalkyl

Begränsningar i övertagande: Övertagande av enskilda vägar understigande 100 m är undantagna

Begränsningar i kalkylerunderlaget: Inga kostnader för "tomkörningar" har tagits i beaktande underlaget

Förutsättning: Uppgifterna baseras på 2017 års uppgifter om faktiska utbetalningar av enskilda bidrag.  
Förutsättning: Enhetskostnader för D&U per meter väg grundar sig på kostnader för vinterväghållning och maskinjuster reglerade i avtal från 2015 inkl. indexuppräkning

År	Övertagande av alla enskilda vägar till kommunala vägar		
2017	Enskilda vägar med statligt bidrag	Antal meter enskilda vägar i Piteå kommun	280 000
		Kostnad D&U per m (Not. 1)	29,53
		Statligt bidrag per m väg (Not. 2)	10,50
	Kostnad D&U	5 328 400,00	
	Enskilda vägar utan statligt bidrag	Antal meter enskilda vägar i Piteå kommun	40 000
		Kostnad d&u per m	29,53
		Statligt bidrag per m väg	0,00
		Kostnad D&U	1 181 200,00
	Initiala kostnader för kvalitetsökning av vägar (Not. 3)	Totalt Antal meter enskilda vägar i Piteå kommun	?
		Gatulinventering	500 000
Siktröjning			
Dikning			
Trumbyten			
Utbyte övre förstärkningslager			
Utbyte birlager			
Breddning av vägen			
Skytning			
Vägbelysning			
Beläggning			
Lantmåteri			
Initial kostnad kvalitetsökning		500 000	
Ökade kostnader för enskilda vägar som idag inte ansökt om bidrag (schablon + 20 % på enskilda vägar utan statligt bidrag)	236 240,00		
<b>Total kostnad</b>	<b>7 245 840</b>		

År	Övertagande av enskilda vägar med statligt bidrag		
2017	Enskilda vägar med statligt bidrag	Antal meter enskilda vägar i Piteå kommun	280 000
		Kostnad d&u per m	29,53
		Statligt bidrag per m väg	10,50
	Kostnad D&U	5 328 400,00	
	Enskilda vägar utan statligt bidrag	Utbetalt bidrag till enskilda vägar utan statligt bidrag	154 000,00
		Antal meter enskilda vägar i Piteå kommun (not. 2)	?
		Gatulinventering	500 000
		Siktröjning	
	Dikning		
	Trumbyten		
Utbyte övre förstärkningslager			
Utbyte birlager			
Breddning av vägen			
Skytning			
Vägbelysning			
Beläggning			
Lantmåteri			
Initial kostnad kvalitetsökning	500 000		
Ökade kostnader för enskilda vägar som idag inte ansökt om bidrag (schablon + 20 % på enskilda vägar utan statligt bidrag)	177 180,00		
<b>Total kostnad</b>	<b>5 982 400</b>		

År	Övertagande av enskilda vägar utan statligt bidrag		
2017	Enskilda vägar med statligt bidrag	Utbetalt bidrag till enskilda vägar med statligt bidrag	745 000,00
		Antal meter enskilda vägar i Piteå kommun	40 000
		Kostnad d&u per m	29,53
	Statligt bidrag per m väg	0,00	
	Kostnad D&U	1 181 200,00	
	Initiala kostnader för kvalitetsökning av vägar	Totalt Antal meter enskilda vägar i Piteå kommun (not. 2)	?
		Gatulinventering	500 000
		Siktröjning	
		Dikning	
		Trumbyten	
Utbyte övre förstärkningslager			
Utbyte birlager			
Breddning av vägen			
Skytning			
Vägbelysning			
Beläggning			
Lantmåteri			
Initial kostnad kvalitetsökning		500 000	
Ökade kostnader för enskilda vägar som idag inte ansökt om bidrag (schablon + 20 % på enskilda vägar utan statligt bidrag)	177 180,00		
<b>Total kostnad</b>	<b>2 603 380</b>		

År	Övertagande av enskilda vägar som ansluter till kommunala vägar (Not. 4)		
2017	Enskilda vägar med statligt bidrag	Antal meter enskilda vägar i Piteå kommun	29,53
		Kostnad d&u per m	10,50
		Utbetalt bidrag till enskilda vägar med statligt bidrag som inte ansluter till kommunal väg	0,00
	Kostnad D&U	0,00	
	Enskilda vägar utan statligt bidrag	Antal meter enskilda vägar i Piteå kommun	29,53
		Kostnad d&u per m	0,00
		Utbetalt bidrag till enskilda vägar utan statligt bidrag som inte ansluter till kommunal väg	0,00
		Kostnad D&U	0,00
	Initiala kostnader för kvalitetsökning av vägar	Totalt Antal meter enskilda vägar i Piteå kommun (not. 2)	?
		Gatulinventering	500 000
Siktröjning			
Dikning			
Trumbyten			
Utbyte övre förstärkningslager			
Utbyte birlager			
Breddning av vägen			
Skytning			
Vägbelysning			
Beläggning			
Lantmåteri			
Initial kostnad kvalitetsökning		500 000	
Ökade kostnader för enskilda vägar som idag inte ansökt om bidrag (schablon + 5 %)	0,00		
<b>Total kostnad</b>	<b>500 000</b>		

Not. 1. Avser beräkning av självkostnad för drift och underhåll av vägar i Piteå kommun. Se fil "Beräkn. D&U per m" i detta dokument.

Not. 2. Diskussioner om kommunens möjligheter att få statliga bidrag för D&U av enskilda vägar pågår. Finns en risk att den möjligheten upphör.

Not. 3. Kan inte beräknas förrän gatulinventering är genomförd. Enskilda vägar bör inte övertas innan de klarar kvalitetskraven enligt VGA (Trafikverkets föreskrifter över Vägar och Gators utformning)

Not. 4. Beräkning kan inte genomföras förrän beslut om vad som är en "anslutande väg" är.

## Övertagande av enskilda vägar i kommunal regi

### För- och nackdelar

Övertagande alla enskilda vägar		Övertagande alla enskilda vägar med statligt underhåll		Övertagande alla enskilda vägar utan statligt underhåll		Övertagande alla enskilda vägar som ansluter till kommunala vägar	
Fördelar	Nackdelar	Fördelar	Nackdelar	Fördelar	Nackdelar	Fördelar	Nackdelar
Likabehandlande, tydligt och enkelt administrativt	Högre kostnader för kommunens D&U ställt i relation budgeten för bidrag till enskilda vägar	Under förutsättning att kommunen i samband med övertagande höjer kvaliteten på den aktuella vägen kan boende längs vägen sannolikt uppleva en kvalitetsökning under sommarhalvåret	Högre kostnader för kommunens D&U ställt i relation budgeten för bidrag till enskilda vägar	Under förutsättning att kommunen i samband med övertagande höjer kvaliteten på den aktuella vägen kan boende längs vägen sannolikt uppleva en kvalitetsökning under sommarhalvåret	Högre kostnader för kommunens D&U ställt i relation budgeten för bidrag till enskilda vägar	Under förutsättning att kommunen i samband med övertagande höjer kvaliteten på den aktuella vägen kan boende längs vägen sannolikt uppleva en kvalitetsökning under sommarhalvåret	Högre kostnader för kommunens D&U ställt i relation budgeten för bidrag till enskilda vägar
Under förutsättning att kommunen i samband med övertagande höjer kvaliteten på den aktuella vägen kan boende längs vägen sannolikt uppleva en kvalitetsökning under sommarhalvåret	Boende längs den aktuella vägsträckan kommer sannolikt upplevd kvalitetssänkning av vinterväghållning eftersom tider och frekvens för snöröjning och halkbekämpning måste anpassas till övriga vägar	Minskad ekonomisk belastning för boende längs enskilda vägar som kommunen övertar ansvaret för	Boende längs den aktuella vägsträckan kommer sannolikt upplevd kvalitetssänkning av vinterväghållning eftersom tider och frekvens för snöröjning och halkbekämpning måste anpassas till övriga vägar	Minskad ekonomisk belastning för boende längs enskilda vägar som kommunen övertar ansvaret för	Boende längs den aktuella vägsträckan kommer sannolikt upplevd kvalitetssänkning av vinterväghållning eftersom tider och frekvens för snöröjning och halkbekämpning måste anpassas till övriga vägar	Minskad ekonomisk belastning för boende längs enskilda vägar som kommunen övertar ansvaret för	Boende längs den aktuella vägsträckan kommer sannolikt upplevd kvalitetssänkning av vinterväghållning eftersom tider och frekvens för snöröjning och halkbekämpning måste anpassas till övriga vägar
Minskad ekonomisk belastning för boende längs enskilda vägar	Boende efter den aktuella vägsträckan kan inte medges att utföra eget underhåll av vägen varken sommar eller vintertid pga ansvarsgränser (plogskador, föroreningar, skador av vatten etc)	Minskad tjänstemannatid för handläggning av bidrag till enskilda vägar	Boende efter den aktuella vägsträckan kan inte medges att utföra eget underhåll av vägen varken sommar eller vintertid pga ansvarsgränser (plogskador, föroreningar, skador av vatten etc)	Minskad tjänstemannatid för handläggning av bidrag till enskilda vägar	Boende efter den aktuella vägsträckan kan inte medges att utföra eget underhåll av vägen varken sommar eller vintertid pga ansvarsgränser (plogskador, föroreningar, skador av vatten etc)	Minskad tjänstemannatid för handläggning av bidrag till enskilda vägar	Boende efter den aktuella vägsträckan kan inte medges att utföra eget underhåll av vägen varken sommar eller vintertid pga ansvarsgränser (plogskador, föroreningar, skador av vatten etc)

Inga beslut om bidrag till enskilda vägar. Ingen risk för felaktiga beslut	Risk finns att statligt bidrag till enskilda vägar som ägs av kommuner inte kommer att medges.	Goodwill	Piteå kommun behöver se över behov av kompetens och resurs (rekryteringsbehov) såväl administrativt som utförande = ökad organisatorisk kostnad	Goodwill	Piteå kommun behöver se över behov av kompetens och resurs (rekryteringsbehov) såväl administrativt som utförande = ökad organisatorisk kostnad	Goodwill	Piteå kommun behöver se över behov av kompetens och resurs (rekryteringsbehov) såväl administrativt som utförande = ökad organisatorisk kostnad
Ingen tjänstemannatid för handläggning av bidrag till enskilda vägar	Utökning av personella resurser för D&U, kontroll, upplysningar och klagomål etc.	Kontroll över vägstatus i kommunen i större utsträckning	Risk finns att statligt bidrag till enskilda vägar som ägs av kommuner inte kommer att medges	Kontroll över vägstatus i kommunen i större utsträckning	Utökning av personell resurs för D&U, kontroll, upplysningar och klagomål etc.	Kontroll över vägstatus i kommunen i större utsträckning	Risk finns att statligt bidrag till enskilda vägar som ägs av kommuner inte kommer att medges
Goodwill	Badwill		Utökning av personell resurs för D&U, kontroll, upplysningar och klagomål etc.		Inte till fullo likabehandlande		Utökning av personell resurs för D&U, kontroll, upplysningar och klagomål etc.
Bättre vägstandard i kommunen generellt	Eventuell omprövning av detaljplaner som har enskilt huvudmannskap eller där huvudmannskapet är delat.		Inte till fullo likabehandlande		Badwill		Svårt att bedöma vad som avses med anslutande väg, svårt med tydlighet, förutsägbarhet och likabehandling.
Kontroll över vägstatus	Stora resurser kommer krävas att upprätta avtal med förvaltare av enskilda vägar utanför detaljplanlagt område i samband med ett övertagade av D&U.		Badwill		Stora resurser kommer krävas att upprätta avtal med förvaltare av enskilda vägar utanför detaljplanlagt område i samband med ett övertagade av D&U.		Badwill

	<p>Stora ekonomiska och personella resurser kommer sannolikt fordras för att upprätthålla en likvärdig standard för vägar i likvärdiga områden. En del av dessa kostnader kan debiteras befintlig vägförvaltare. Vägghällaren har ett juridiskt ansvar för ex. skador eller dylikt som kan hänföras till vägens dåliga standard eller bristande underhåll. Baskraven måste vara uppfyllda.</p>		<p>Stora ekonomiska och personella resurser kommer sannolikt fordras för att upprätthålla en likvärdig standard för vägar i likvärdiga områden. En del av dessa kostnader kan debiteras befintlig vägförvaltare. Vägghällaren har ett juridiskt ansvar för ex. skador eller dylikt som kan hänföras till vägens dåliga standard eller bristande underhåll. Baskraven måste vara uppfyllda.</p>		<p>Stora ekonomiska och personella resurser kommer sannolikt fordras för att upprätthålla en likvärdig standard för vägar i likvärdiga områden. En del av dessa kostnader kan debiteras befintlig vägförvaltare. Vägghällaren har ett juridiskt ansvar för ex. skador eller dylikt som kan hänföras till vägens dåliga standard eller bristande underhåll. Baskraven måste vara uppfyllda.</p>		<p>Stora ekonomiska och personella resurser kommer sannolikt fordras för att upprätthålla en likvärdig standard för vägar i likvärdiga områden. En del av dessa kostnader kan debiteras befintlig vägförvaltare. Vägghällaren har ett juridiskt ansvar för ex. skador eller dylikt som kan hänföras till vägens dåliga standard eller bristande underhåll. Baskraven måste vara uppfyllda.</p>
			<p>Stora resurser kommer krävas att upprätta avtal med förvaltare av enskilda vägar utanför detaljplanlagt område i samband med ett övertagade av D&amp;U.</p>				<p>Stora resurser kommer krävas att upprätta avtal med förvaltare av enskilda vägar utanför detaljplanlagt område i samband med ett övertagade av D&amp;U.</p>



## Övertagande enskilda vägar till kommunal regi Beräkning - självkostnad D&U per m enskild väg

Antal meter bidragsberättigad enskild väg 2017: 320 000

	SEK/tillfälle	Antal tillfällen/år	Totalt
Plogning	234 000	14	3 276 000
Sandning	192 000	5	960 000
Snödikning	64 000	1	64 000
Snöstörar	12 800	1	12 800
Snöstörsättare	64 000	1	64 000
Hyvling - vinter	510 000	1	510 000
Hyvling/grusning - sommar	4 312 000	1	4 312 000
Klippning/slänt	120 000	1	120 000
Dikning	112 000	1	112 000
Trumbyte	10 000	2	20 000
<b>Totalt:</b>			<b>9 450 800</b>
<i>SEK/m väg</i>			<i>29,53</i>



§137

**Motion (M) – Utred  
alternativ för nytt  
äldreboende i Piteå**

18KS90



## § 126

### Motion (M) – Utred alternativ för nytt äldreboende i Piteå

Diariennr I8KS90

#### Beslut

Kommunstyrelsen föreslår att Kommunfullmäktige avslår motionen Utred alternativ för nytt äldreboende i Piteå.

#### Reservationer

Majvor Sjölund (C), Marika Risberg (C), Håkan Johansson (M), Karl-Erik Jonsson (M) och Helén Lindbäck (KD) reserverar sig mot beslutet.

#### Ärendebeskrivning

Kommunfullmäktigeledamoten Håkan Johansson (M) har inkommit med ovan rubricerade motion och yrkar följande:

Att kommunfullmäktige beslutar att byggnation, ägande av fastighet samt drift av kommande äldreboendeplatser ska konkurrensutsättas externt och kunna utföras av andra parter än Piteå kommun.

Dessutom anförs i motionen:

Enligt den demografikurva som idag är känd för Piteå Kommun så kommer kommunen med största sannolikhet att behöva utöka antalet platser i äldreboenden ytterligare, förutom de redan beslutade nya platserna på Berget. Den brist på äldreboendeplatser som vi riskerar att hamna i (och delvis redan har) innebär att äldre personer blir kvar längre hemma i sina bostäder, ofta med en känsla av otrygghet, och med ett mycket omfattande behov av hemtjänst.

Vi vill ge Piteborna valfrihet och hög livskvalitet bl.a. genom att kommunen har en positiv och uttalad inställning till att konkurrensutsätta den framtida äldreomsorgen, såväl ägandet av fastigheten som driften.

Idag är privata utförare mycket viktiga partners till kommuner och landsting, och de är många gånger avgörande för att kommuner ska klara av det ökande vård- och omsorgsuppdraget runt om i landet. Under 2017 stod privata företag för lika stor del av nytillkomna äldreboendeplatser som kommunerna. När det gäller driften av äldreboenden så är andelen privat drivna äldreboenden 20 % i Sverige men endast 1% i Norrbotten.

Bodens kommun har nu påbörjat bygget av deras första privata äldreboende som även ska drivas av den privata aktören Norlandia Sverige AB. Bodens socialdemokratiska kommunalråd, Inge Andersson, säger " Jag är övertygad om att det kommer att utveckla äldreomsorgen i Boden och sprida ringar på vattnet i Norrbotten. Det här är början på något mer framöver." Att dessa ringar ska sprida sig till Piteå känns som en naturlig utveckling för oss Moderater.

Med privat byggande slipper kommunerna stå den ekonomiska risk det innebär att investera i

Signatur justerare

Utdragsbestyrkande



nya byggnader och kommunens likviditet kan användas till andra angelägna områden och investeringar. Kommunen kan sprida riskerna, få nya äldreomsorgsplatser och fler arbetsgivare som kan vara med och bygga, leda samt utföra vår framtida vård och omsorg. Personalen inom vård och omsorg får möjlighet att välja arbetsgivare och påverka sin arbetssituation. Privata utförare kan vara en del av lösningen - om vi tillåter dem att vara det!

Vi vill att kommunens pengar ska användas så effektivt som möjligt utifrån de mål vi fastställer. Det är inte bara eftersträvan svårt utan även en skyldighet som Piteå Kommun har gentemot sina kommuninvånare.

För att bereda personal inom omsorgen i Piteå Kommun fler arbetsgivare samt bereda de äldre som behöver omsorgsboende i Piteå en möjlighet att välja olika typer av boende, inriktning m.m. yrkar vi att kommunfullmäktige beslutar att byggnation, ägande av fastighet samt drift av kommande äldreboendeplatser ska konkurrensutsättas externt och kunna utföras av andra parter än Piteå kommun.

Kommunfullmäktige har den 19 februari 2018, § 29, remitterat ärendet till kommunstyrelsen för beredning.

Kommunledningsförvaltningens yttrande, den 26 februari 2019

Motionens förslag tar upp dels byggande och ägande av fastigheter och dels drift av verksamheten. Byggande av nya fastigheter är alltid ute på externt anbud. Ägandet av de fastigheter som finns för vård och omsorgsboende är idag uppdelat mellan fastighetsförvaltningen och PiteBo. PiteBo erbjuder även ordinärt boende för äldre i form av både seniorboenden och trygghetsboenden med samvaroverksamhet. Det är givetvis möjligt att även andra aktörer på marknaden kan erbjuda lämpliga fastigheter men det bör då avgöras med utgångspunkt i de vid den tiden rådande behoven.

Gällande driftsform konstaterar kommunledningsförvaltningen att det i första hand är en politisk fråga hur man vill bedriva och kontrollera verksamheten, och lämnar därför inget förslag till beslut.

Kommunalrådet Helena Stenberg anför följande:

”Motionären har rätt i att demografiutvecklingen visar att det kommer att finnas ett långsiktigt större behov av äldreomsorgsplatser. Detta följs noga av Socialtjänsten och de har en plan för att möta upp det behovet.

Jag ser få anledningar till att privatisera driften av äldreomsorg. Inte heller visar studier på att kvalitén på något sätt skulle vara bättre vid privata lösningar, snarare tvärt om.

Jag har fullt förtroende för att den duktiga personal som vi har inom vården och omsorgen på bästa sätt förvaltar de resurser som kommunfullmäktige ställer till förfogande och erbjuder ett gott omhändertagande av våra äldre medborgare.

Att erbjudas plats på ett särskilt boende är en fråga om brukarens behov och hur de bäst kan tillfredsställas. Driftsformen har i sig ingenting med det att göra. Det är min övertygelse att kommunen har bäst möjlighet att garantera ett bra omhändertagande om vi inte tar in utomstående aktörer för att klara våra grunduppdrag och yrkar därför avslag på motionen.



### **Yrkanden**

Brith Fäldt (V) och Elisabeth Vidman (S): Bifall till förslaget.

Håkan Johansson (M), Majvor Sjölund (C), Karl-Erik Jonsson (M) och Helén Lindbäck (KD):  
Bifall till motionen.

### **Propositionsordning**

Ordföranden ställer proposition på de två förslagen och finner att Kommunstyrelsen beslutar enligt förslaget.

### **Anteckning**

Anders Nordin (SLP) och Johnny Åström (SJV) återkommer med yrkanden i kommunfullmäktige.

§138

# **Motion (SLP) - Fritt Wifi på alla äldreboende och servicehus**

18KS28

§139

**Motion (SLP) - Vänorter  
och utvärdering av dessa  
Grindavik**

I8KS24I



§ 128

**Motion (SLP) - Vänorter och utvärdering av dessa Grindavik**

Diariennr I8KS241

**Beslut**

Kommunstyrelsen föreslår att Kommunfullmäktige anser motionen Vänorter och utvärdering av dessa Grindavik färdigbehandlad.

Kommunstyrelsen föreslår att kommunfullmäktige ger Kommunledningsförvaltningen i uppdrag att ta fram en årlig verksamhetsberättelse för vänortsarbetet.

**Reservationer**

Majvor Sjölund (C), Marika Risberg (C), Håkan Johansson (M), Karl-Erik Jonsson (M) och Helén Lindbäck (KD) reserverar sig mot beslutet.

**Ärendebeskrivning**

Kommunfullmäktigeledamoten Anders Nordin (SLP) har inkommit med ovan rubricerade motion och yrkar följande:

att man gör en grundlig analys över vänorts-relationen med Grindavik med syfte att lägga fram förslag som utmynnar i ett avbrytande av vänortssamarbetet eller utvecklar det till något som är positivt för både Piteå och Grindaviks kommande generationer.

Dessutom anförs i motionen:

Vänortssamarbetet är en del av Piteå kommuns internationella arbete som är inriktat på att stödja demokratiska krafter och en hållbar utveckling. Kommunens internationella kontakter sker främst i EU- projekt, nätverk, vänortssamarbete, kommunala partnerskap samt skol- och kulturutbyten. Dessutom sker utbyten och samarbeten av skilda slag mellan föreningar och andra aktörer i de respektive vänorterna. Allt sedan 1977 har Piteå haft vänortsförbindelser. Detta år skrevs vänortsavtal med franska St. Barth i Karibien och isländska Grindavik. Nio år senare, 1986, slöts ett avtal om vänortsförbindelse med ryska Kandalaksha. Det är kommunfullmäktige som beslutar både om att skriva vänortsavtal med nya vänorter och att avveckla gamla.

Syfte:

Idag är syftet främst att vidga horisonten genom att dela erfarenheter, utbyta ideer, besöka varandra och diskutera gemensamma intressen och om möjligt genomföra gemensamma projekt. Det är önskvärt att utbytet sker mellan kommunorganisationerna, likväl som mellan frivilligorganisationer, föreningar, individer och institutioner. Samarbete och utbyte ska fortsätta att utvecklas inom kommunens olika verksamhetsområden samt utvidgas till nya områden som näringsliv.

Vad vill Piteå kommun uppnå med vänortssamarbetet?

1. öka förståelsen mellan olika kulturer för att förebygga främlingsfientlighet,
2. ge unga möjligheter till internationella kontakter för att motverka främlingsfientlighet och underlätta inträdet på en alltmer internationell arbetsmarknad
3. stimulera till utbyte och utveckling av samarbetet inom kommunens olika

Signatur justerare

Utdragsbestyrkande



verksamhetsområden samt nya områden som näringsliv, energi mm

4. främja bildande av vänortsföreningar som utvecklar samarbetet mellan Piteå och respektive vänort

5. öka intresset för Sverige, vår region och Piteå.

Organisation Kommunstyrelsen har det övergripande ansvaret för vänortssamarbetet. Vänortssamordnaren leder arbetet tillsammans med en vänortskommitté bestående av kommunfullmäktiges ordförande, kommunstyrelsens ordförande och kommunstyrelsens vice ordförande.

Officiella besök Grindavik minst 1 gg/mandatperiod

Kontakterna med Grindavik har varit mycket få.

Gerd Sävenstedt, vänortssamordnare skriver i början av juni 2007 följande:

Grindavik på Island har i år sakta trängt upp till medvetandenyttan - och vi blev varse att kommunen varit vår vänort i nära 30 år. Och en vänort som vi inte borde ha misskött. Det inser jag nu efter att ha varit här i några dagar. Jag är här tillsammans med Helena Stenberg, Peter Roslund, Elisabeth Fjällström och Gun Lindkvist från BUN. När vi fick en inbjudan att vara med vid stadens 60:e fiskefestival började vi söka bland dokumenten och fann med skammens rodnad på kinderna att Grindavik blivit en förbleknad vänort.

Gerd Sävenstedt, vänortssamordnare skriver i början av september 2012 följande:

I våras bjöd vi in en delegation att komma hit med då de ungefär samtidigt tvingades säga upp människor inom skolan ansåg kommunfullmäktige i Grindavik att det skulle sända dåliga signaler till kommunmedborgarna om man samtidigt gjorde en resa till sina nordiska vänorter Piteå och Rovaniemi.

Då bjöd vi in oss själva för att undersöka om det finns ett intresse för att utveckla kontakter/samverkan mellan kommunerna. Innan vi åkte hade jag kontakt med handikappomsorgen, kultur fritid och turism och Piteå Summer Games. Piteå Summer Games kom med ett erbjudande om att bekosta resa Stockholm- Piteå, avgifter, uppehälle för ett lag om 20 personer om de bestämde sig för att komma. Det isländska laget skulle själva stå för resan IslandStockholm. Den 4 september åkte Helena Stenberg och Gerd Sävenstedt till Grindavik.

I samband med kommunfullmäktiges möte diplomerades tre av kommunmedborgarna, för den vackraste trädgården, bäst renoverade huset och en för att ha det snyggt och trivsamt runt sitt företag. Varje år reser de från Grindavik med en grupp fotbollsungdomar till Gothia cup, vart annat år är det flickor och vart annat år pojkar. Erbjudandet från Piteå gör att en nyfikenhet och en tanke väcks att kanske åka till Piteå i stället. Frågan väcks också om man skulle kunna få igång ett utbyte mellan en fotbollsklubb i Grindavik och en i Piteå.

Fakta om Grindavik: Grindavik är en fiskestad på Reykjaneshalvön på den sydvästra delen av Island. Det är en av de få platser med hamn på denna kust. De flesta av de 3 214 som bor här jobbar inom fiskeindustrin. Utanför Grindavik finns Islands mest besökta turistplats: Den Blå Lagunen, som besöks av över en halv miljon turister/år.

Blå lagunen (isländska: Blaa Lóniö) är ett geotermiskt spa som på senare år blivit en av de





mest besökta attraktionerna på Island. Blå lagunen är lokaliserad i ett lavafält på sydvästra Island, vid Grindavik på Reykjaneshalvön inte långt från flygplatsen Keflavík International Airport och huvudstaden Reykjavík. Det varma vattnet är rikt på mineraler som kiseldioxid och svavel, och att bada i lagunen sägs hjälpa många med hudsjukdomar som psoriasis. Forskare har kommit fram till att det finns speciella alger i vattnet som motverkar hudens åldrande. Vattnet innehåller över 200 olika mikroorganismer, vilket gör att det blir turkosblått.

Följande frågeställningar dyker då upp utifrån vad Piteå vill uppnå med vänortssamarbete.

- 1 & 2. Att motverka främlingsfientlighet och underlätta inträdet på en internationell arbetsmarknad är tämligen irrelevant för vänskapsutbytet med Grindavik.
- 4 & 5. Vad Piteå har för nytta av att göra Sverige, vår region och Piteå mer känt för Grindaviksborna är obegripligt. Varför man skall främja bildandet av vänortsföreningar med Grindavik är svårbegripligt. Grindavik består av en liten fiskarbefolkning och har i närheten en gigantisk turistanläggning bestående av ett jättelikt varmvattens-spa.
3. Att stimulera till utbyte och utveckling av samarbetet inom kommunens olika verksamhetsområden är också inadekvat med hänsyn till Grindaviks befolkningens mängd och dess näringsverksamhet jämfört med Piteås.

Det finns alltså få om egentligen inga beröringspunkter där Piteå skulle kunna dra nytta av den kunskap och erfarenhet som finns i Grindavik. Motsvarande gäller också för Grindavik. Att bara för formens skull besöka Grindavik minst en gång per mandatperiod är också en aktivitet som är helt onödig. I synnerhet som besöket är under ett fåtal dagar och utförs av något politiskt högdjur tillsammans med en högre tjänsteman.

Systemet som finns nu gynnar varken Piteås befolkning eller Grindaviks.

Antingen avvecklar man samarbetet eller så utvecklar man det.

En utveckling skulle kunna vara att i en viss årsklass låter man Grindaviks skolungdomar vistas i familjer i Piteå under exempelvis två veckor samtidigt som de går i skolan här. Motsvarande antal studerande i Piteå erbjuds samma möjlighet. De här besöken skulle sedermera kunna redovisas som ren -slags uppsatser/dagböcker över likheter och skillnader i skolsituation, samhällsstruktur med mera. Det är de kommande generationerna vi skall stimulera och därför bör fokus ställas på denna grupp.

---

Kommunfullmäktige har den 7 maj 2018, § 88, remitterat ärendet till kommunstyrelsen för beredning.

---

Kommunledningsförvaltningens yttrande, den 16 februari 2019

Som de flesta kommuner så har Piteå vänorter, detta som en del i det internationella arbetet. Huvuddelen av kommunens internationella verksamhet bedrivs inte genom vänortssamarbete utan på annat sätt, oftast i projektform. Vänortssamarbetet är dock viktigt utifrån att det engagerar kommunmedborgarna och på det sättet bidrar till större internationell förståelse. För närvarande finns ingen vänskapsförening Piteå-Grindavik men en förening håller på att bildas. Kommunen har istället samarbetat med föreningen Norden vad gäller ungdomsutbyte. Vänortssamarbetets syfte på kommunal nivå är också att dela erfarenheter, utbyta idéer och om möjligt genomföra gemensamma projekt, detta för att utveckla Piteå kommun. För att



bibehålla långsiktiga vänskapsrelationer krävs dock ett kontinuerligt utbyte på politisk nivå.

Aktiviteter de senaste åren.

2013 besökte en delegation från Grindavik Piteå i syfte att se vilka beröringspunkter som finns mellan de två orterna och detta resulterade i sin tur i ett antal olika aktiviteter, speciellt inom kultursektorn. Senaste besöket från Grindavik skedde i somras, då för att fira ett 40-årigt samarbete.

Kultursamarbete

2014 och 2015 besökte musiker och kulturarbetare från Piteå Grindavik, detta för att få till stånd ett utbyte på "kultursidan". Besöket återgäldades senare vi SM veckan 2016 när en musikgrupp från Grindavik besökte Piteå och genomförde några konserter.

Ungdomsutbyte

Sedan några år tillbaka har Piteå kommun lämnat bidrag till två stycken ungdomar från Grindavik som deltar i Föreningen Norden veckolånga årliga språksommarkurs på Framnäs folkhögskola. Detta bidrag föreslås upphöra.

Skolutbyte

Utbildningsförvaltningen bedriver ett antal EU projekt och i två av dessa finns ett samarbete med Grindavik etablerat, Leikskólinn Laut och Bergsvikens förskola samt Infärdens förskolor. Samarbetet innebär att förskollärare från båda platserna besöker varandra under ett antal veckor och på det sättet utvecklar sin kompetens.

Planerade aktiviteter.

Fortsatt skol- och ungdomsutbyte samt utveckling av detta, bland annat planeras ett besök från Grindaviks ungdomskommitté i framtiden. Vi arbetar också med att hitta nya gemensamma EU projekt. Under detta år bildas också, förhoppningsvis en vänskapsförening som ska främja kontakten mellan Pitebor och Grindavikbor.

Med utgångspunkt i ovanstående redovisning föreslår kommunledningsförvaltningen att motionen anses färdigbehandlad, samt att en verksamhetsberättelse för vänortsarbetet tas fram årligen.

Kommunalsrådet Helena Stenberg anför följande:

"Med utgångspunkt i kommunledningsförvaltningens redovisning av vänortsarbetet föreslår jag att kommunfullmäktige anser motionen färdigbehandlad samt att kommunledningsförvaltningen får ett uppdrag att ta fram en årlig verksamhetsberättelse för att ge allmänheten och kommunfullmäktige full insyn i kostnader och verksamhet för vänortsarbetet."

### **Yrkanden**

Helena Stenberg (S): Bifall till Kommunledningsförvaltningens förslag.

Håkan Johansson (M) och Majvor Sjölund (C): Bifall till motionen.

### **Propositionsordning**

Signatur justerare

Utdragsbestyrkande



Ordföranden ställer proposition på de två förslagen och finner att Kommunstyrelsen beslutar enligt Kommunledningsförvaltningens förslag.

**Anteckning**

Anders Nordin (SLP) återkommer med yrkanden i kommunfullmäktige.

§140

# **Motion (SLP) – Vänorter och utvärdering av dessa Kandalaksha**

I8KS242



## § 129

### Motion (SLP) – Vänorter och utvärdering av dessa Kandalaksha

Diariennr I8KS242

#### Beslut

Kommunstyrelsen föreslår att Kommunfullmäktige anser motionen Vänorter och utvärdering av dessa Kandalaksha färdigbehandlad.

Kommunstyrelsen föreslår att Kommunfullmäktige ger Kommunledningsförvaltningen i uppdrag att ta fram en årlig verksamhetsberättelse för vänortsarbetet.

#### Reservationer

Majvor Sjölund (C), Marika Risberg (C), Håkan Johansson (M), Karl-Erik Jonsson (M) och Helén Lindbäck (KD) reserverar sig mot beslutet.

#### Ärendebeskrivning

Kommunfullmäktigeledamoten Anders Nordin (SLP) har inkommit med ovan rubricerade motion och yrkar följande:

att man gör en grundlig analys över vänorts-relationen med Kandalaksha med syfte att lägga fram förslag som utmynnar i ett utvecklar det till något som är positivt för både Piteås och Kandalakshas kommande generationer

att man har en tydlig och enhetlig redovisning på kommunens hemsida hur samarbetet går till och hur det fortskrider att vänskapsföreningarna blir de som får företräda kommunen

Dessutom anförs i motionen:

#### Bakgrund:

Vänortssamarbetet är en del av Piteå kommuns internationella arbete som är inriktat på att stödja demokratiska krafter och en hållbar utveckling. Kommunens internationella kontakter sker främst i EU- projekt, nätverk, vänortssamarbete, kommunala partnerskap samt skol- och kulturutbyten. Dessutom sker utbyten och samarbeten av skilda slag mellan föreningar och andra aktörer i de respektive vänorterna. Allt sedan 1977 har Piteå haft vänortsförbindelser. Detta år skrevs vänortsavtal med franska St. Barth i Karibien och isländska Grindavik. Nio år senare, 1986, slöts ett avtal om vänortsförbindelse med ryska Kandalaksha. Det är kommunfullmäktige som beslutar både om att skriva vänortsavtal med nya vänorter och att avveckla gamla.

#### Syfte:

Idag är syftet främst att vidga horisonten genom att dela erfarenheter, utbyta ideer, besöka varandra och diskutera gemensamma intressen och om möjligt genomföra gemensamma projekt. Det är önskvärt att utbytet sker mellan kommunorganisationerna, likväl som mellan frivilligorganisationer, föreningar, individer och institutioner. Samarbete och utbyte ska fortsätta att utvecklas inom kommunens olika verksamhetsområden samt utvidgas till nya områden som näringsliv.

Signatur justerare

Utdragsbestyrkande



Vad vill Piteå kommun uppnå med vänortssamarbetet?

1. öka förståelsen mellan olika kulturer för att förebygga främlingsfientlighet,
2. ge unga möjligheter till internationella kontakter för att motverka främlingsfientlighet och underlätta inträdet på en alltmer internationell arbetsmarknad
3. stimulera till utbyte och utveckling av samarbetet inom kommunens olika verksamhetsområden samt nya områden som näringsliv, energi mm
4. främja bildande av vänortsföreningar som utvecklar samarbetet mellan Piteå och respektive vänort
5. öka intresset för Sverige, vår region och Piteå.

Organisation Kommunstyrelsen har det övergripande ansvaret för vänortssamarbetet. Vänortssamordnaren leder arbetet tillsammans med en vänortskommitté bestående av kommunfullmäktiges ordförande, kommunstyrelsens ordförande och kommunstyrelsens vice ordförande.

Officiella besök

Kandalaksha minst 2gg/mandatperiod

Målen

- A: Skapa förutsättningar för att utveckla ömsesidig förståelse mellan våra städer
- B. fortsatt kunskaps- och erfarenhetsutbyte i lokala självstyrande frågor
- C. utveckla kontakterna mellan invånarna i Kandalaksha och Piteå
- D skapa förutsättningar för människor att utbyta kunskaper och erfarenheter inom olika områden
- E. bistå projekt som handlar om områdena turism, affärsverksamhet och industri
- F. samarbeta i områden som utbildning, kultur, sport och hälsoskydd
- G. utveckla kommunikationslinjer

Vänortssamarbetet mellan de två städerna baseras på städernas administrativa delar, företag, myndigheter, läroanstalter och civila/ideella organisationer. Utbyte av kunskap och erfarenhet utgår från de båda ländernas lagstiftning under de formella besöken bekostas resan av den besökande gruppen medan vistelse och mat i staden bekostas av den stadens företrädare.

Denna överenskommelse gäller tills dess en ny fattats beslut om.

Denna överenskommelse ersätter den tidigare undertecknade överenskommelsen som gällt samarbete mellan de två "tvillingstäderna" Piteå (Sverige) och Kandalaksha (Ryska Federationen)

Denna överenskommelse gäller när den undertecknats av företrädarna för kommunen och administrationen i de båda städerna överenskommelsen är skriven i ett exemplar för båda städerna på ryska och på engelska.

Fritt översatt av Anders Nordin från den engelska avtalstexten avseende det samarbetsavtal som tecknats 2013-08-16 gällande Kandalaksha och Piteå

Det finns ett antal berättelser, reseskildringar och lite information om vad som hänt mellan Piteå och Kandalaksha. Denna information finns inte samlad på ett ställe på den kommunala hemsidan. Informationen är därmed svåröverskådlig. Ett antal vänskapsföreningar finns. Deras information finns naturligtvis separerad från kommunens men ger också en del viktig



information om det utbyte som sker mellan Piteå och Kandalaksha. Den kommunala informationen är mest från omkring år 2013. Kulturföreningen Piteå-Kandalaksja, Kandalakshas vänner och Sällskapet PiteåKandalaksha är de föreningar som jag funnit på internet.

Helena Stenberg, kommunstyrelsens ordförande, Ylva Sundkvist, kommunchef, Brith Fäldt, ordförande i Samhällsbyggnadsnämnden och Göran Dahlen, internationell samordnare, var de personer som representerade Piteå kommun i Kandalaksha 1-2 juli år 2017. Någon information om detta har jag inte funnit på kommunens hemsida.

Däremot fanns informationen på nedanstående länk.

[http://www.mynewsdesk.com/se/pitea/news/piteaas-vaenort-kandalaksha-firar-500-  
aar-248478](http://www.mynewsdesk.com/se/pitea/news/piteaas-vaenort-kandalaksha-firar-500-aar-248478)

Piteås vänort Kandalaksha firar

500 år - Piteå kommun

[www.mynewsdesk.com](http://www.mynewsdesk.com)

I år firar Kandalaksha som stad 500 år. En officiell delegation från Piteå kommun reser i månadsskiftet juni/juli till Kandalaksha för att delta i ...

Punkten 4 kan väl sägas ha uppnåtts.

4. främja bildande av vänortsföreningar som utvecklar samarbetet mellan Piteå och respektive vänort (Vad vill Piteå kommun uppnå med vänortssamarbetet?).

Punkterna 1 och 2 kan nog betraktas som särskilt viktiga när Ryssland uppträder alltmer aggressivt mot Sverige och omvärlden. Stimulerar nationalistiska strömningar i det egna landet. Förkväver demokrati och öppenhet och har en regering som fängslar politiska motståndare. Motverkar inte förtryck och övergrepp av HBTQ+personligheter. Även övriga Piteås punkter är av vikt. Kandalaksha genomgår en kraftig befolkningsminskning. Under förra århundradet var befolkningen störst 1992 med 54 200 invånare. Sedan dess har befolkningen minskat med i genomsnitt 500 personer per år och har nu, 2017, 32 034 invånare. Detta är också något som måste tas i beaktande i vänortssamarbetet. Skulle situationen vara densamma för Piteå så skulle man betrakta det som att man var i en katastrofsituation.

Det saknas redovisning av vad som sker på de områden som Piteå Kommun har avtalat med Kandalaksha. Detta är något som måste åtgärdas. Om det fortfarande sker ett utbyte av skolbarn från Piteå som vistas två veckor i ryska familjer i Kandalaksha och motsvarande från Kandalaksha så bör detta redovisas. Om inte så bör detta utbyte absolut tas upp igen. Enligt det samarbetsavtal/överenskommelse Piteå har med Kandalaksha bör punkten C. utveckla kontakterna mellan invånarna i Kandalaksha och Piteå utvecklas och fokuseras på.

Det är dyrt för Piteå Kommun att skicka de högsta politiska företrädarna och tjänstemännen till Kandalaksha. Dessutom har de andra viktiga uppgifter att utföra inom Piteå istället för att åka på på relativt ytliga vänskapsmöten. Istället bör man använda sig av de vänortsföreningar som finns i Piteå. Utifrån den information som finns att tillgå haltar vänortssystemet med Kandalaksha betänkligt.

Ryssland finns i vår närhet och man måste fokusera på ett reellt samarbete. Annars gynnas



ingen av detta. Det är de kommande generationerna vi skall stimulera och därför bör fokus ställas på denna grupp.

---

Kommunfullmäktige har den 7 maj 2018, § 89, remitterat ärendet till kommunstyrelsen för beredning.

---

Kommunledningsförvaltningens yttrande, den 14 februari 2019

Som de flesta kommuner så har Piteå vänorter, detta som en del i det internationella arbetet. Huvuddelen av kommunens internationella verksamhet bedrivs inte genom vänortssam-arbete utan på annat sätt, oftast i projektform. Vänortsarbetet är dock viktigt utifrån att det engagerar kommunmedborgarna och på det sättet bidrar till större internationell förståelse. För närvarande har Kultur och vänskapsföreningen Piteå - Kandalaksha ca 40 medlemmar. Vänortsarbetets syfte på kommunal nivå är också att dela erfarenheter, utbyta idéer och om möjligt genomföra gemensamma projekt, detta för att utveckla Piteå kommun. För att bibehålla långsiktiga vänskapsrelationer krävs ett kontinuerligt utbyte på politisk nivå.

Utbyten/Aktiviteter de senaste åren.

Mellanmänskligt utbyte:

Kultur och vänskapsföreningen Piteå-Kandalaksha bedriver ett aktivt arbete där många årligen besöker varandra på ett privat plan och ”semesterar” hos varandra. Detta har kommit till stånd på grund av att vänskapsföreningarna på båda sidor funnits länge och många vänskapsband har knutits.

Kulturaktiviteter:

Under Skärgårdsfesten får vi oftast besök av någon form av kulturgrupp från Kandalaksha, vanligtvis någon ungdomsgrupp som sjunger och dansar men även vuxna som uppträder. Detta är ett samarrangemang av kommunen och kulturföreningen.

Jubileumsfirande:

Sommaren 2017 år sedan firade Piteå och Kandalaksha 30 år som vänorter, detta genom att Kandalaksha besökte oss med en officiell delegation samt att även vänskapsföreningarna hade ett utbyte.

Utbytet återgäldades sedan genom att Piteå kommun skickade en delegation sommaren 2017 för att fira 500 års jubileum av Kandalakshas stadsrättigheter. Även detta samordnades med vänskapsföreningen.

Övrig verksamhet:

Piteå kommun har tillsammans med Kandalaksha deltagit i ett Eu finansierat projekt, Kolarctic, kallat ”ENERU-Efficient energy management in Barents” Projektets övergripande syfte var att ”öka det gränsöverskridande arbetet inom energieffektiviseringsområdet för att öka såväl ekonomiskt som social utveckling inom ENPIs programområde”. Projektet har inneburit ett skolsamarbete mellan vänorterna, samt deltagande i några konferenser vars syfte var att arbeta med energibesparingsåtgärder. Hela rapporten finns att läsa här <http://eneru.eu>.

Kommande aktiviteter:





Utifrån de träffar vi haft så har turism kommit att framstå som ett gemensamt utvecklingsområde. För att möta detta behov skissar vi nu på ett Eu projekt (Kolarctic) "Multinational Nature and Cultural Tourism Products and Routes in the Barents Region" projektet har deltagare från Barentsregionen (Ryssland, Finland, Sverige). Projektet är för närvarande i idéstadiet men planeras starta hösten 2019. <https://kolarctic.info>

Ett samarbete mellan musik och dansskolan och Kandalaksha för genomförandet av en gemensam musik och dansföreställning vid Piteås 400-års jubileum är i idéstadiet. Under året kommer även en gåva i form av ett "vänskapshjärta" skänkas till Kandalaksha, detta i samband med att Kandalaksha anordnar en "Alley of friendship"

---

Kommunalrådet Helena Stenberg anför följande:

"Med utgångspunkt i kommunledningsförvaltningens redovisning av vänortsarbetet föreslår jag att kommunfullmäktige anser motionen färdigbehandlad samt att kommunledningsförvaltningen får ett uppdrag att ta fram en årlig verksamhetsberättelse för att ge allmänheten och kommunfullmäktige full insyn i kostnader och verksamhet för vänortsarbetet."

### **Yrkanden**

Helena Stenberg (S): Bifall till Kommunledningsförvaltningens förslag.

Håkan Johansson (M) och Majvor Sjölund (C): Bifall till motionen.

### **Propositionsordning**

Ordföranden ställer proposition på de två förslagen och finner att Kommunstyrelsen beslutar enligt Kommunledningsförvaltningens förslag.

### **Anteckning**

Anders Nordin (SLP) återkommer med yrkanden i kommunfullmäktige.

§141

**Motion (SLP) - Vänorter  
och utvärdering av dessa  
St Barthelemy**

18KS243



## § 130

### Motion (SLP) - Vänorter och utvärdering av dessa St Barthelemy

Diariennr I8KS243

#### Beslut

Kommunstyrelsen föreslår att Kommunfullmäktige anser motionen Vänorter och utvärdering av dessa St Barthelemy färdigbehandlad.

Kommunstyrelsen föreslår att Kommunfullmäktige ger Kommunledningsförvaltningen i uppdrag att ta fram en årlig verksamhetsberättelse för vänortsarbetet.

#### Reservationer

Majvor Sjölund (C), Marika Risberg (C), Håkan Johansson (M), Karl-Erik Jonsson (M) och Helén Lindbäck (KD) reserverar sig mot beslutet.

#### Ärendebeskrivning

Kommunfullmäktigeledamoten Anders Nordin (SLP) har inkommit med ovan rubricerade motion och yrkar följande:

att man gör en grundlig analys över vänorts-relationen med St Barthelemy med syfte att lägga fram förslag som utmynnar i ett avbrytande av vänortssamarbetet eller utvecklar det till något som är positivt för både Piteå och St Barthelemys kommande generationer.

Dessutom anförs i motionen:

Vänortssamarbetet är en del av Piteå kommuns internationella arbete som är inriktat på att stödja demokratiska krafter och en hållbar utveckling. Kommunens internationella kontakter sker främst i EU- projekt, nätverk, vänortssamarbete, kommunala partnerskap samt skol- och kulturutbyten. Dessutom sker utbyten och samarbeten av skilda slag mellan föreningar och andra aktörer i de respektive vänorterna. Allt sedan 1977 har Piteå haft vänortsförbindelser. Detta år skrevs vänortsavtal med franska St. Barth i Karibien och isländska Grindavik. Nio år senare, 1986, slöts ett avtal om vänortsförbindelse med ryska Kandalaksha. Det är kommunfullmäktige som beslutar både om att skriva vänortsavtal med nya vänorter och att avveckla gamla.

Syfte:

Idag är syftet främst att vidga horisonten genom att dela erfarenheter, utbyta ideer, besöka varandra och diskutera gemensamma intressen och om möjligt genomföra gemensamma projekt. Det är önskvärt att utbytet sker mellan kommunorganisationerna, likväl som mellan frivilligorganisationer, föreningar, individer och institutioner. Samarbete och utbyte ska fortsätta att utvecklas inom kommunens olika verksamhetsområden samt utvidgas till nya områden som näringsliv.

Vad vill Piteå kommun uppnå med vänortssamarbetet?

1. öka förståelsen mellan olika kulturer för att förebygga främlingsfientlighet, 2. ge unga möjligheter till internationella kontakter för att motverka främlingsfientlighet och underlätta

Signatur justerare

Utdragsbestyrkande



inträdet på en alltmer internationell arbetsmarknad

3. stimulera till utbyte och utveckling av samarbetet inom kommunens olika verksamhetsområden samt nya områden som näringsliv, energi mm

4. främja bildande av vänortsföreningar som utvecklar samarbetet mellan Piteå och respektive vänort

5. öka intresset för Sverige, vår region och Piteå.

Organisation Kommunstyrelsen har det övergripande ansvaret för vänortssamarbetet. Vänortssamordnaren leder arbetet tillsammans med en vänortskommitté bestående av kommunfullmäktiges ordförande, kommunstyrelsens ordförande och kommunstyrelsens vice ordförande.

Officiella besök

St Barthelemy minst 1 gg/mandatperiod

Att St Barthelemy blev Piteås vänort är en något märklig historia: I februari 1976 försökte fyra medlemmar från Piteå Segelsällskap - "ätererövra" ön. Försöket misslyckades men ledde till att en delegation från St Barth följande år besökte Piteå. Resultatet av detta besök blev att Piteås kommunfullmäktige den 22 december 1977 fattade formellt beslut om vänortsförhållande mellan Piteå och St. Barthelemy kommuner. Motsvarande beslut hade då redan tagits av konseljen på St. Barthelemy.

En resa 2018, enligt google.se, Luleå till St Barthelemy tur och retur, kostar drygt 50.000 kronor. Är det tjänstemän eller kommunalråd som åker blir det tillhoppa en stor utgift som bättre kan användas till annat.

Finansiering: Det finns inget skriftligt vänortsavtal mellan St. Barth och Piteå men en tradition har utvecklats som bygger på de principer som finns i vänortsavtalet med vår ryska vänort Kandalaksha. Det innebär att värd kommunen står för boende och kostnader för de programpunkter som ingår. Den besökande kommunen står för resa till och från vänorten.

Enligt kommunens hemsida så har tre besök gjorts till Saint-Barthelemy; 2006, 2008 och 2011. Den internationelle samordnaren har skrivit två reseberättelser.

2006: Officiella besökare detta år Erik Berg (c), Sune Lindström,, Emil Lundberg ungdomsstipendiat och Maj-Britt Lindström kommunalråd. Den politiska överklassen bjöds härmed på en fantastiskt fin semesterresa. Författare okänd.

2008: Officiella besökare detta år: Helena Stenberg, Brith Fäldt med medföljande, Helene Röckner med medföljande och Evelina Lif, som vann sommarens fototävling. Återigen är det den politiska överklassen som bjuder sig själva på skattebetalarnas bekostnad på en fantastiskt fin semesterresa. 19/11 Dagen ägnas åt att upptäcka ön för vi har ingen officiell programpunkt förrän till kvällen. Vi hinner med stränderna Gul de Sac, som har hotell, bungalows, cafe och aktiviteter och Grand Fond som är vacker med vild. På kvällen är det så dags för galamiddag och vi klär oss fina, packar mer presenter och beger oss till festen. Besöket varar från 13/11 till torsdag 20/11 som är sista officiella dagen. Gerd Sävenstedt, internationell samordnare skrev.



2011: Kommunens officiella delegation bestod detta år av Peter Roslund, kommunalråd, Elisabeth Berg, moderat gruppleddare och medlem i kommunstyrelsen samt Gerd Sävenstedt, internationell samordnare. Återigen är det den politiska överklassen som åker på en fantastiskt fin semesterresa (enligt reseberättelsen; Azurblåa bukter, fantastiska sandstränder i toppklass, ett hav som gör att man inte behöver dröja på steget när man kliver i) på skattebetalarnas bekostnad.

Fakta om Saint-Barthelemy: Saint-Barthelemy är "svenskön" som blivit ett paradys för de rika och berömda, främst kommande från USA, på senare år. Ön som hör till ögruppen Små Antillerna gavs 1784 som en muta till Sverige av Frankrike i utbyte mot fria handelsrättigheter i Göteborg. St. Bart tillhörde därefter Sverige i nästan 100 år (ön såldes tillbaka till Frankrike 1878). Idag är inte arvet efter Sverige direkt överdrivet starkt, men huvudstaden heter Gustavia och är uppkallad efter dåvarande svenske kungen, Gustav 111. I nationens flagga återfinns också tre välbekanta kronor. När invånarna röstade om vilket land de vill tillhöra, Frankrike eller Sverige, lades det bara en röst på blågult.

Nedanför Stadhuset finns St. Barthuset (ca 25 kvm) som är en kopia av ett vanligt bostadshus från St. Barth. Huset fungerade som sov-, arbets- och förvaringsplats. Köket fanns utomhus. Då grundvatten i stort sett var och är obefriktigt på ön, samlade och magasinades regnvatten i stora krukor eller cisterner i anslutning till huset.

I anslutning till huset finns en skärmställning som berättar om St. Barths historia. Byggnaden uppfördes ursprungligen 2007 på Djurgården i Stockholm som del av "Projekt Kolonin" (av Fredrik Helander, Fredrik Pettersson). Då det ej var möjligt att behålla byggnaden på Djurgården förvärvades den 2007 av familjen Eva och Thomas Wallsten, Piteå. Piteå kommun har iordningställt markområdet och bekostat uppsättning av huset. Inventarierna ingick delvis i husköpet och kompletterades av ägarna och Piteå Museum. Enligt kommunens hemsida så gäller: St. Barthuset kommer att visas för allmänheten sommartid.

Följande frågeställningar dyker då upp utifrån vad Piteå vill uppnå med vänortssamarbete.

- 1 & 2. Att motverka främlingsfientlighet och underlätta inträdet på en internationell arbetsmarknad är tämligen irrelevant för vänskapsutbytet med St Barthelemy.
- 4 & 5. Vad Piteå har för nytta av att göra Sverige, vår region och Piteå mer känt för öborna på St Barthelemy är obegripligt. Varför kommunen skall främja bildandet av vänortsföreningar med St Barthelemy är svärbegripligt. "Långväga sjöfarare" i Piteå och St Barthelemy har redan kontakt med varandra. Någon naturlig koppling mellan Piteå och St Barthelemy existerar inte.
3. Att stimulera till utbyte och utveckling av samarbetet inom kommunens olika verksamhetsområden är också inadekvat med hänsyn till St Barthelemys befolkningstäthet och dess näringsverksamhet jämfört med Piteås.

Det finns alltså få om egentligen inga beröringspunkter där Piteå skulle kunna dra nytta av den kunskap och erfarenhet som finns i St Barthelemy. Motsvarande gäller också för St Barthelemy. Tydligt har man försökt att få till stånd ett slags utbyte av ungdomar men det tycks ha varit alltför framgångsrikt: "Skilda delegationer och vänortsgåvor har utväxlats mellan vänorterna. Ett haltande, men dock utbyte av ungdomar har inletts."



Att bara för formens skull besöka St Barthelemy minst en gång per mandatperiod är också en aktivitet som är helt onödig. I synnerhet som besöket sker av politiska högdjur tillsammans med en högre tjänsteman.

Systemet som finns nu gynnar varken Piteås befolkning eller St Barthelemy.

Antingen avvecklar man samarbetet eller så utvecklar man det.

En utveckling skulle kunna vara att i en viss årsklass låter man St Barthelemy skolungdomar vistas i familjer i Piteå under exempelvis två veckor samtidigt som de går i skolan här. Motsvarande antal studerande i Piteå erbjuds samma möjlighet. De här besöken skulle sedemera kunna redovisas som ren slags uppsatser/dagböcker över likheter och skillnader i skolsituation, samhällsstruktur med mera. De ungdomar som skall åka till St Barthelemy bör självklart ha valt franska som tillvalsspråk i skolan. Ungdomarna från St Barthelemy bör naturligtvis ha genomgått relativt grundläggande studier i svenska. S

Det är de kommande generationerna vi skall stimulera och därför bör fokus ställas på denna grupp.

---

Kommunfullmäktige har den 7 maj 2018, § 90, remitterat ärendet till kommunstyrelsen för beredning..

---

Kommunledningsförvaltningens yttrande, den 17 februari 2019

Analys

Som de flesta kommuner så har Piteå vänorter, detta som en del i det internationella arbetet. Huvuddelen av kommunens internationella verksamhet bedrivs inte genom vänortssamarbete utan på annat sätt, oftast i projektform. Vänortssamarbetet är dock viktigt utifrån att det engagerar kommunmedborgarna och på det sättet bidrar till större internationell förståelse. För närvarande har Vänskapsföreningen Piteå-St. Barthelemy ca.50 medlemmar. Vänortssamarbetets syfte på kommunal nivå är också att dela erfarenheter, utbyta idéer och om möjligt genomföra gemensamma projekt, detta för att utveckla Piteå kommun. För att bibehålla långsiktiga vänskapsrelationer krävs dock ett kontinuerligt utbyte på politisk nivå.

Aktiviteter de senaste åren.

2015 gjordes den senaste officiella resan till St. Barthelemy. Sedan dess har en officiell delegation från ön besökt Piteå vid två tillfällen, detta sommaren 2017 samt sommaren 2018. Det senaste vänortsbesöket från St. Barthelemy var för att fira vårt 40-åriga samarbete och det var det största i historien. Då framträdde en kör från ön bland annat på Acusticum tillsammans med Rosvikskören. Under de senaste åren har också planering av byggande av ett ”Pitehus” skett.

”Pitehuset”

Tankar kring att samverka och bygga ett ”Pitehus” på ön har funnits under flera många år men mark för detta ändamål har saknats. Sedan något år tillbaka har dock den franska staden skänkt ett relativt stort landområde till St. Barthelemy. Området ligger med utsikt över



huvudstaden Gustava och ska byggas i anslutning till en botanisk trädgård.

#### Själva huset

Huset skulle i storlek vara kring 50kvm och fungera som liten konferensanläggning samt ev. café. Det ska byggas utifrån ”traditionell” Svensk design.

#### Användningsområde

Huset ska i första hand användas för konferensverksamhet. Huset kan även inrymma ett litet ”Sverige/Piteåmuseum” och samt möjligheter att marknadsföra Piteå och Norrbotten. Ön har ca 200 000 besökare varje år, turismen är öns livsnerv och den botaniska trädgården borde kunna bli en turistattraktion på ön

#### Finansiering

St. Barthelemy kommer att äga huset och följaktligen också stå för kostnaderna men huset ska byggas av elever på Strömbackaskolan och sedan skeppas över till St. Barth. Piteå åtar sig att bygga huset som ett elevbygge. Piteå står för design och byggritning samt är även behjälpliga vid monteringen av huset, då av lärare och elever.

#### Kommande aktiviteter

Piteå kommun är inbjudna att göra ett officiellt besök på St. Barthelemy i november 2019 med en delegation av fyra personer med anledning av invigning av huset. Under 2019 kommer ”Piteå huset” att skeppas till ön och några lärare och elever får i uppdrag att i samverkan med St. Barthelemy montera upp huset.

---

Kommunalsrådet Helena Stenberg anför följande:

” ”Med utgångspunkt i kommunledningsförvaltningens redovisning av vänortsarbetet föreslår jag att kommunfullmäktige anser motionen färdigbehandlad samt att kommunledningsförvaltningen får ett uppdrag att ta fram en årlig verksamhetsberättelse för att ge allmänheten och kommunfullmäktige full insyn i kostnader och verksamhet för vänortsarbetet.” ”

#### **Yrkanden**

Helena Stenberg (S): Bifall till Kommunledningsförvaltningens förslag.

Håkan Johansson (M) och Majvor Sjölund (C): Bifall till motionen.

#### **Propositionsordning**

Ordföranden ställer proposition på de två förslagen och finner att Kommunstyrelsen beslutar enligt Kommunledningsförvaltningens förslag.

#### **Anteckning**

Anders Nordin (SLP) återkommer med yrkanden i kommunfullmäktige.

§142

**Interpellation (SLP) -  
Inventering Piteå  
kommunala konstverk**

19KS170





Super Drive Team™

Superman and Superdog in Jail™

§144

**Motion (L) - Ändra  
säkerhetskrav för  
kommunens mejl i privat  
telefon/surfplatta**

19KS223

2019 -03- 18

Dnr.....

## Motion

Ändra säkerhetskrav för kommunens mejl i privat telefon/surfplatta.

Vid installation av kommunens e-post i privat mobil/surfplatta (med app Outlook eller G-Mail) kräver servern (webacc.pitea.se) administratörs behörighet. Det innebär att de med behörighet, kännedom och kunskap kan

- Radera alla data i enheten genom fabriksåterställning
- ändra regler för lösenord och pin-koder
- övervaka inloggningsförsök och radera enheten om för många inloggnings försök görs
- kontrollera hur och när skärmlåset träder in
- ändra utgångstid på lösenord, pinkod och grafiska lösenord
- kryptera lagringsutrymmet
- avaktivera kamera
- avaktivera vissa skärmlås funktioner

När app'en (Outlook/G-Mail) används med andra synkroniseringstjänster öker risken för att obehöriga kan få tillgång/ låsa (Ransomware), fabriksåterställa mobiltelefonen eller ändra lösenordsregler.

Som Liberal kan jag inte tillåta att någon annan än jag själv har administratörs privilegier. Att öppna säkerhetsluckor och möjliggöra intrång på det personliga ägandet är orimligt och vi vill

- att reglerna ändras eller
- att varje ledamot erhåller mobiltelefon av kommunen eller
- att vi slopar den kommunala mejlen och nyttjar varje parts privata mejladresser eller vidareänder automatiskt till privata mejladresser från kommunens mejl och ett aviseringssms skickas till varje mottagare.



Ulf Lindström, Liberalerna

§145

**Motion (SLP) - Förenklat  
och förbilligat  
ansökningsförfarande vid  
valplatser**

19KS264

## MOTION

### FÖRENKLAT OCH FÖRBILLIGAT ANSÖKNINGSFÖRFARANDE VID VALPLATSER

Bakgrund: Vid val och kanske vid andra sammankomster där samtliga partier verksamma i kommunfullmäktige i Piteå behöver närliggande utrymme för uppställande av valstuga och liknande krävs tillstånd av Polismyndigheten.

Varje parti måste för närvarande ta sig till Polismyndigheten och lämna in en ansökan om tillstånd för uppställande av valstuga och tillstånd att ta sig till platsen med erforderlig bil, transportfordon och därmed tillhörande attiraljer samt en tidsbeskrivning när uppställningsplatsen skall användas.

Varje parti måste också erlägga en summa pengar till polismyndigheten och dessutom åka till denna för att hämta tillståndet.

Samtidigt skall varje parti ha tillståndet i sin eventuella valstuga hela tiden för att detta ska kunna uppvisas och kontrolleras av polismyndigheten.

De markeringar för valstugornas placering som hittills erhållits på karta har varit högst otillfredsställande.

Systemet innebär en mängd onödiga transporter bara för att lämna in och hämta ut tillstånden. Det är nu tio partier som skall genomföra samma procedur och att belasta polismyndigheten med ett rent onödigt byråkratiskt förfarande är också onödigt. De kan sannolikt använda den tiden till bättre uppgifter.

Bättre vore att kommunen ansökte om ett gemensamt tillstånd hos polismyndigheten där gemensam uppställningsplats för typ valstugor kan ske. Fördelningen av exakta platser kan gruppledarna för partierna komma överens om genom lottning eller annat lämpligt förfarande.

Hemställer härmed

Att Piteå Kommun ansöker om gemensam uppställningsplats hos polismyndigheten när en sådan är behövlig utifrån vad som beskrivits i motionen.

2019-04-04 Skol och Landsbygdspartiet



Anders Nordin

§146

**Motion (SLP) -  
Effektivisering av den  
kommunala  
fastighetsförvaltningen**

19KS237

## MOTION

### EFFEKTIVISERING AV DEN KOMMUNALA FASTIGHETSFÖRVALTNINGEN

Bakgrund: Kommunen äger fastigheter i form av PNF, PITEBO och FASTIGHETSFÖRVALTNINGEN

En utredning är gjord på uppdrag av de kommunala revisorerna för att renodla förvaltandet av fastighetsbeståndet. Tanken är att PNF skulle handha näringsfastigheter, Pitebo hyresfastigheterna och Fastighet skulle ansvara för den kommunala kärnverksamhetens byggnader, typ skolor och idrottshallar.

Nu äger de tre förvaltarna lite av vardera. Skall man renodla innehavet så blir kostnaden en utgift på omkring 13 miljoner för kommunen som skall gå till staten. Detta beror på att kommunen är tvungen att sälja till marknadsvärde. När det är skillnad på marknadsvärde och taxeringsvärde så måste reavinstskatt betalas in.

Vi föreslår att man utreder, gärna samma grupp som gjort tidigare utredning, om det är möjligt att slå samman alla kommunens fastighetsinnehav till ett bolag utan att kommunen behöver betala skatt till staten.

Upplaget skulle då vara ett kommunalt AB som äger alla kommunala fastigheter. De administrativa enheterna delas på tre. En enhet har hand om näringsfastigheter, en har hand om hyresfastigheter och en har hand om kommunens kärnfastigheter.

För att effektivisera det hela så skapas en "vaktmästarenhet", en "underhållsenhet" och en "städheten". Kanske någon fler behövs.

Vaktmästerienheten får därmed i uppdrag att till exempel skapa "block" med närliggande fastighetsbestånd där vaktmästarna har hand om alla fastigheter som ligger inom det område som blocket utgör. Det är inte speciellt effektivt att varje administrativa enhet har sitt eget vaktmästeri och städ osv. Både ur miljöaspekt och effektivitetsaspekt måste det vara av värde att minimera antalet resor.

Man bör också undersöka möjligheten att anlita lokala entreprenörer för skötsel speciellt på landsbygden istället för att skicka ut folk från centrala delar av staden.

Likaså kan man fundera om det är möjligt att anställa lokalvårdare som bor nära fastighet som skall städas, bevakas eller underhållas. Alterdalens skola är t ex ett exempel. En vaktmästare kommer ut en gång i månaden och kontrollerar att allt fungerar. På sommaren klipps gräset utanför byggnaden en gång. Sådant skulle antagligen en pensionär eller annan boende i Holmträsk by eller i närheten mycket väl kunna klara av.

Underhållet är olika eftersatt i kommunens totala fastighetsbestånd. Genom en sammanslagning så får man en god överblick över det totala underhållsbehovet. Man kan på så sätt prioritera och upprätta en långsiktig underhållsplan.

Hemställer härmed

att en utredningsgrupp tillsätts som förutsättningslöst får i uppdrag att reda ut möjligheten till en sammanslagning av det kommunala bostadsbeståndet och att detta belastar den kommunala ekonomin så litet som möjligt och att man fritt kan beakta och utgå från vad som i övrigt står i denna motion.

2019-03-24

Anders Nordin Skol och Landsbygdspartiet

§147

**Motion (SLP) - Bort med  
befolkningsmålet,  
invandring löser ingenting**

19KS265



## MOTION

Bort med befolkningsmålet – invandring löser ingenting



Bakgrund: Utifrån den nya omvärldsanalysen som kommunledningskontorets tjänstemän utfört börjar det bli dags att förändra och förkasta samt ställa upp nya övergripande kommunala planer.

En av de allvarligaste feltänken som gjorts är att högprioritera befolkningsmålet för Piteå. Snart har man hållit på i tio år. Man har varit tvungen att nedgradera befolkningsmålet 46 000 till 43 000 invånare år 2020. Målsättningen innebär att man tänker fel. Att man vill öka befolkningens storlek beror på att man desperat vill få in mer människor som betalar skatt för att klara av det som kallas "välfärden". Man beräknar att man både kvantitativa som kvalitativa resurser. Kompetensförsörjningen är allvarligt hotad.

Måttet är ett kvantitativt mått. Efter vår återkommande kritik tycks man ha ändrat det hela till att man vill ha mer människor i arbetsför ålder. Generellt gäller för kommunerna att man inte vill ha hit +75-pensionärer och inte heller de som inte på lite längre sikt skapar större skattekonor än vad de kostar. Åldersgruppen över 80 år innebär en kraftigt höjd kostnad för kommunen. Den statistik som finns visar att pensionärer mellan 65 – 75 år är en mycket god affär för kommunerna.

Generellt gäller att man helst vill ha höginkomsttagare.

Problemet för Piteå är att de som skall försörja de övriga invånarna minskar hela tiden.

Alla Sveriges kommuner, möjligtvis med undantag av de tre största städerna, har samma önskemål och alla arbetar intensivt med att få flera skattebetalare till sin kommunkassa. De flesta kommuner i Sverige, de med mindre invånarantal än Piteå, har allvarligare problem och större behov än vi i Piteå.

Möjligheten att dränera folk från andra kommuner är dock uttömd. Från 1995 till 2015 ökade Piteås befolkning med 1514 invånare. Samtidigt minskade de tre övriga älvkommunerna med 1157 invånare. Dessutom har alla Europas länder exakt samma demografisituation som Sverige förutom att barnafödandet är lägre i de flesta av länderna.

Vi kan inte fortsätta att bete oss moraliskt och etiskt förkastligt och locka med högre löner och andra förmåner för att få till oss de kvalificerade personer vi behöver. Hela Baltikum har t ex dränerats på läkare av Sverige och Finland. Men det löser ändå inte problemet med för få sysselsatta med löner så de kan betala det som benämns som "välfärden".

Följande text inom citat-tecken är från

**Martin Kolk**, docent i demografi vid Stockholms Universitet och Institutet för framtidsstudier, har skrivit den fullständiga texten om detta se länk:

<https://www.svd.se/demograf-migration-kan-inte-losa-problemet>

"Det är enbart en kortsiktig illusion när migration framstår som en demografisk lösning i Arbetsförmedlingens modell för sysselsättning och befolkning. Varför myndigheten presenterar missvisande modeller kring åldersstruktur och migration är svårt att förstå.

Demografer har sedan länge dokumenterat att ökad invandring inte kan balansera en åldersstruktur på sikt i ett land där medellivslängden ökar. De invandrare som Arbetsförmedlingen anser ska balansera en ökad andel äldre på 2020-talet börjar själva nå pensionsåldern på 2040-talet. Då behövs en ännu större grupp invandrare som ska balansera ökningen av nyblivna pensionärer, och processen upprepas varje generation med större

nettoinvandring. Eftersom medellivslängden fortsätter att öka varje år måste dessutom invandringen i arbetsföra åldrar bli högre för varje extra levnadsår i den äldre befolkningen.

**Att migrationens påverkan** på den långsiktiga åldersstrukturen är ganska liten är välkänt i demografisk forskning. En rapport från forskningscentret Nordregio 2016 av Nora Sanchez Gassen och Timothy Heleniak illustrerar detta tydligt. I rapporten räknas ut hur mycket nettomigration som krävs för att hålla 2015 års åldersstruktur konstant i framtiden.

I Nordregios rapport görs vanliga demografiska framskrivningar, och forskarna visar att för att hålla Sveriges åldersstruktur år 2015 konstant fram till år 2080 så behövs 38,1 miljoner nettoinvandrare under perioden, och **Sveriges befolkning 2080 blir 54,6 miljoner**. Det rör sig alltså om en befolkningsökning på 450 procent. Åren kring **2080 behövs 1,5 miljoner nettoinvandrare varje år**. Som jämförelse väntas världens befolkning öka med 47 procent till 2080. Ökningen blir så stor eftersom migration har en liten effekt på en befolknings åldersstruktur till skillnad mot förändrat barnafödande. Givet den stora nettomigration som behövs för att behålla en konstant åldersstruktur brukar demografer anse att migration inte är en lösning för utmaningar kring förändringar i åldersstruktur.

Forskarna från Nordregio utgår i sina beräkningar från en stabil ålderskvot, medan Arbetsförmedlingen använder sig av en stabil kvot mellan den arbetande och inte arbetande befolkningen. Då Arbetsförmedlingen i sin rapport antar att det åldersspecifika arbetskraftsdeltagandet inte förändras i framtiden är beräkningarna i praktiken mycket snarlika. Arbetsförmedlingen stoppar sin analys redan 2030, det vill säga innan deras hypotetiska invandrare har nått pensionsålder. Att migration framstår som en demografisk lösning i deras modell är därför enbart en kortsiktig illusion.

**Att vi lever längre** ska inte ses som ett problem utan som ett framsteg för mänskligheten. Den ökade medellivslängden är en positiv utveckling som vi behöver anpassa samhället till. Det finns snarare två huvudsakliga alternativ som mer direkt kan hantera de problem som tas upp i rapporten med en stigande medellivslängd. Antingen arbetar vi längre och/eller mer vilket också uppmärksammas av Arbetsförmedlingen, eller så överför vi mer resurser från de som arbetar till pensionärer (via skatter eller sparande).

Migration kan naturligtvis fortfarande spela en viktig roll för att möta andra framtida utmaningar, men kan bara marginellt påverka problem med en förändrad åldersstruktur. Det bör även beaktas att invandrare även är utvandrare, och (i synnerhet arbetskraftsinvandrare) oftast kommer från länder med en skevare åldersstruktur och lägre barnafödande än Sverige.

Ett flertal kvalificerade demografer arbetar vid landets universitet som skulle kunna påpeka det orimliga i analyserna. Expertisen finns även hos utredningsgrupper på andra myndigheter och hos författarna till en rad statliga utredningar som Arbetsförmedlingen kunnat ta hjälp av. Varför Arbetsförmedlingen presenterar missvisande modeller kring åldersstruktur och migration som avviker från etablerad samhällsvetenskaplig forskning är svårt att förstå.”

Rapporten med flera viktiga rapporter kan läsas på <http://www.nordregio.org/>

---



[Welcome to Nordregio | Nordregio](#)

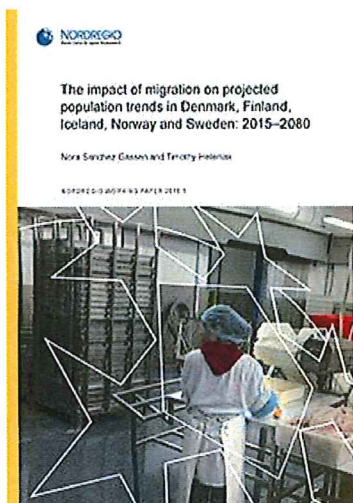
[www.nordregio.org](http://www.nordregio.org)

International research centre on Nordregio

---

<http://www.nordregio.org/publications/the-impact-of-migration-on-projected-population-trends-in-denmark-finland-iceland-norway-and-sweden-2015-2080/>

---



[The impact of migration on projected population trends in Denmark, Finland, Iceland, Norway and Sweden: 2015–2080 | Nordregio](#)

[www.nordregio.org](http://www.nordregio.org)

This working paper discusses the effects of migration upon population ageing in the Nordic countries and issues projection up until 2080.

---

Sysselsättningsgraden visar hur stor andel av befolkningen inom en viss åldersgrupp som är sysselsatt. Andelen påverkas av konjunkturläget och hur väl arbetsmarknaden fungerar, men också av befolkningens åldersstruktur och hur många som utbildar sig. Inom EU var genomsnittet under 2017 en sysselsättningsgrad, 20-64 år, på 72,1 procent, vilket är nära 10 procentenheter lägre än i

Sverige. I åldersgruppen har Sverige EU:s högsta sysselsättningsgrad, 81,8%. Sysselsättningsgraden bland kvinnor i EU ligger på 66,4. Det är 11,5 procentenheter lägre än bland män i samma ålder. Medan Sverige har den högsta kvinnliga sysselsättningsgraden inom EU på 79,8 procent.

De flesta forskare tycks vara överens om att man endast marginellt kan öka den allmänna sysselsättningsgraden. På SKLs (Sveriges Kommuner och Landsting) 2019-03-19

ordförandekonferens framförde SKLs chefekonom ståndpunkten att bara en viss andel sysselsatta kan ökas i ålder 65+ men det är också ganska lite. Flyktingars och "nyanländas" utbildning och kunskap motsvarar vanligtvis inte de krav som såväl privata näringslivet eller den offentliga sektorn efterfrågar. Dessutom behövs många av de välutbildade krigsflyktingarna i sina hemländer för återuppbyggnad.

Hemställer härmed

Att all form av skrivning och fokusering på ett kvantitativt befolkningsmål tas bort ur alla program och istället ersätts med ett förhållningssätt och mål som baseras på den temperaturhöjning och de klimatförändringar som Piteå nu upplever och framöver kommer uppleva allt starkare.

2019-04-04 Skol och Landsbygdspartiet



Anders Nordin

§148

# **Motion (C) - Införa nytt resursfördelningssystem**

19KS310



## Motion om att införa nytt resursfördelningssystem

Den modell för fördelning av budgetram till styrelser och nämnder som Piteå kommun använder sig av, har sin grund långt tillbaks i tiden. Den grundar sig i den bedömning som då gjordes av hur tillgängliga skatteintäkter och statsbidrag skulle fördelas ut till kommunens olika verksamheter.

Under årens lopp, har sedan den tilldelade budgetramen justerats uppåt och ibland nedåt, beroende på volymförändringar, engångsanslag, ambitionshöjningar eller sparbetning. När kommunfullmäktige årligen beslutar om budget för nästa år, är det alltså i huvudsak endast ökning eller minskning av ramen som diskuteras.

Likt en dålig väg där hålen fyllts igen årligen och de värsta guppen jämnas ut, liknar en sådan väg med tiden ett lappverk. På samma sätt förhåller det sig med det idag befintliga resursfördelningssystemet. Ingen kommer förmodligen ihåg exakt varför pengarna fördelades på det sätt som nu sker.

Vi tror därför att det är dags att i Piteå göra ett omtag och införa ett nytt resursfördelningssystem där en prislapp sätts på vad varje förskole-, grundskole-, gymnasieelev, vårdtagare i äldreomsorgen osv kostar vid genomsnittlig kvalitet med våra förutsättningar. Om ekonomin sedan tillåter, finns möjlighet att genom politiska prioriteringar tilldela ytterligare resurser. Malå kommun har redan infört systemet, Arjeplogs kommun är på väg att införa det. Sveriges Kommuner och Landsting (SKL) kan arbeta stödjande vid förändringen.

Jag yrkar därför att:

- Piteå kommun inför ett nytt resursfördelningssystem liknande Malås och Arjeplogs prislappsmodell

Koler 2019-04-22

Centerpartiet Piteå

Majvor Sjölund

§149

# Interpellation (L) - Bygglovsprocessen

19KS249



2019-04-01


Dnr.....

INTERPELLATION

Britt Fält svarade i KF 2019-03-18 att bygglovsprocessen är digitaliserad.

Med anledning av det svaret vill jag ha klarhet i följande frågor

- Var loggar man in för att registrera bygglovsansökan ?
- Hur och var kan man följa ärendeprocessen ?
- Hur registreras och infogas yttranden till ärendet ?
- Var loggar grannar in för att lägga till yttranden ?
- Vilka förvaltningar/bolag kan infoga yttranden digitalt till ärendet ?
- Vilket digitalt grafiskt verktyg används för infogande/förändring av byggnaden ?
- Finns det fasta mått eller förslag på byggnader i menyval för infogande i fastighetskiss som bilaga till bygglovsansökan ?
- Finns det varningar med digitala hänvisningar om ansökan kräver tillstånd/yttrande av grannar när byggnad placeras för nära tomtgräns eller annan begränsande faktor (vatten, avlopp, kraftkabel) ?
- Hur många bygglovsansökningar har till dags dato gått genom det digitala systemet med fullständigt digitalt ärendehantering utan inscannade eller manuellt inskriven ansökan/handling av bygglovshandläggare ?



Ulf Lindström (L)

§ 150

# Interpellation (SLP) - Strömgården

19KS261

## Interpellation till Samhällsbyggnadsnämndens ordförande Brith Fäldt

### STRÖMGÅRDEN

Bakgrund:

**Det var inget fel på Strömgården utan tjänstemannen Jan Ställ fattade själv beslutet att riva huset för han tycker att samhällsutvecklingen kräver att man river hus.**

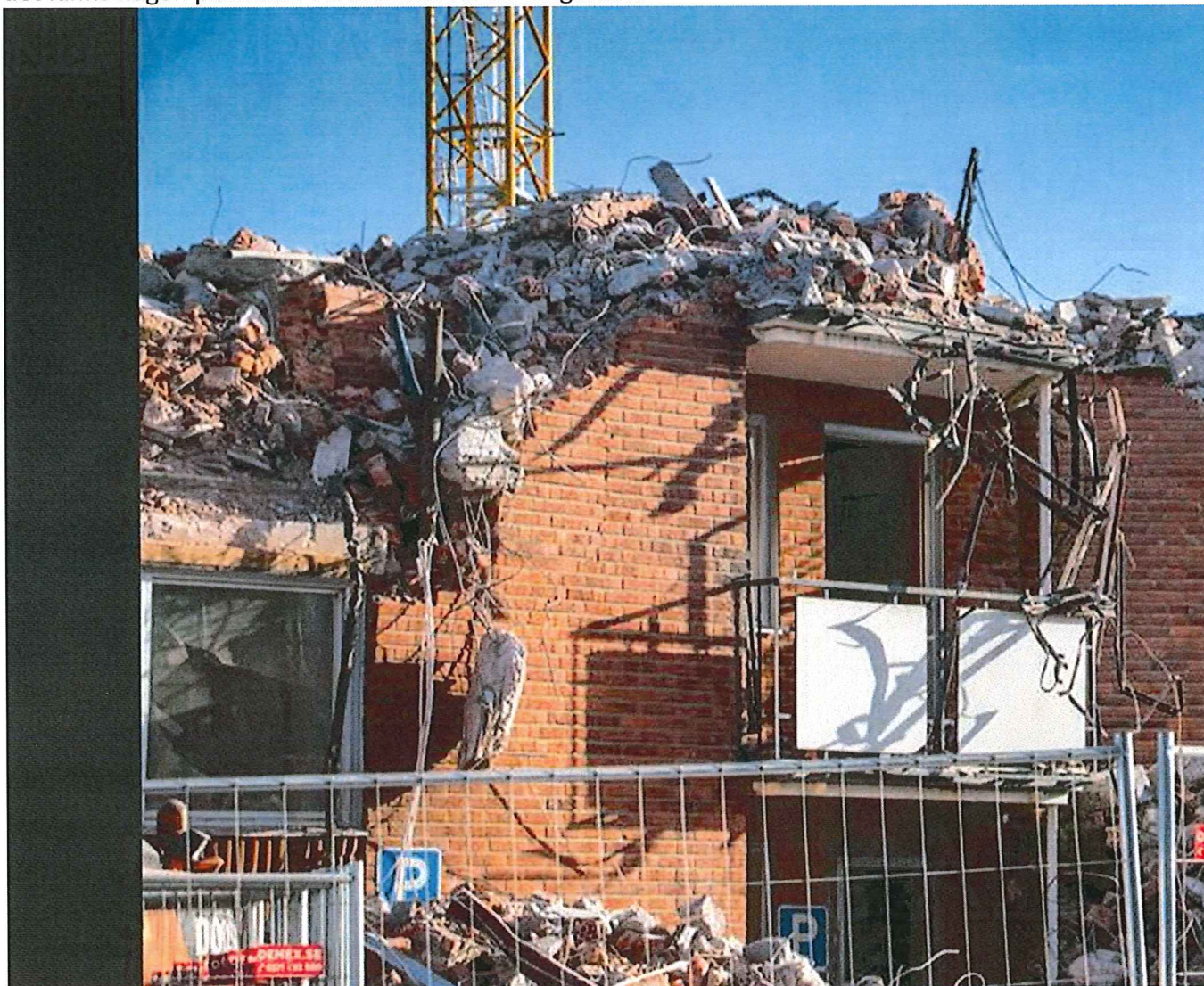
Jag utgår från att det som skrivits i PiteåTidningen är korrekt eftersom ingen yrkat på någon korrigerig av texten.

”Jan Ställs besked är tydligt:

– Det är samhällsutvecklingen med behov av nya lägenheter som har drivit fram det, fastigheten ska exploateras, säger han.

**Det var alltså inget fel på Strömgården?**

Nej. Det var han själv som fattade delegationsbeslut om rivning. Kommunen ansåg inte att det fanns någon passande verksamhet för Strömgården.







Fotografier från PiteåTidningen

– I dag när vi exploaterar och bygger nytt så händer det att vi river gamla byggnader, säger han.

Inte heller Brith Fäldt (V), samhällsbyggnadsnämndens ordförande, har några betänkligheter kring rivningen.

– Ska vi nu förtäta inne i stan så är den här tomten en av de få som finns kvar, eftersom även Stadstornet byggdes, säger hon. Hon förklarar att det intryck hon fått under ärendets gång är att statusen på byggnaden var väldigt dålig.

– Har man bedömt att byggnaden tjänat ut – fine, säger Brith Fäldt.

Under perioden 2016–2018 har kommunen investerat 1,2 miljoner kronor i Strömgården. Rivningen, som är en så kallad selektiv rivning, utförs av BDX och kostar 2,1 miljoner kronor. Fönster, dörrar och andra byggnadsdetaljer forslas till Bredviksberget för deponering, medan betong och tegel krossas till fyllnadsmassa, som ska användas på Haraholmen.

Stadsarkitekten Florian Steiner är kluven till rivningen.

– Det är både och. Strömgården var en intressant byggnad från sin tid. Den hade en intressant form.

– Här finns en möjlighet att skapa en ny bebyggelsestruktur som är mer kvartersformad. Vi försöker skapa en rutnätsstad. Vi förlorar en karaktärsbyggnad, men vinner en enhetlig stadskultur, säger Florian Steiner.”

1. Tycker du det är riktigt att innehavet av ”delegationsrätten” berättigar att en tjänsteman kan fatta beslut på att riva helt hus som inte har något fel mer än att det i tjänstemannens ögon inte passar in i samhällsutvecklingen?
2. Hade det inte varit mer lämpligt att fråga kommunfullmäktige om ledamöterna i detta fullmäktige tycker det var ok att riva detta hus som inte har något fel men tydligen inte passar in i samhällsutvecklingen?
3. Hade det inte varit klokt att fråga invånarna av Piteå om de har eller hade haft några idéer om vad huset skulle kunna användas till?
4. Ven har beslutat att ”stan” skall förtätas ännu mer?
  - 4b. Är det inte på landsbygden byggnationer av nya lägenheter skall ske?
5. Tycker du att kommunen har väldigt gott om pengar? Utifrån att man kostat på 1,2 miljoner i investeringar i princip de två senaste åren. Rivningen kostar 2,1 miljoner. Dessutom kommer det kosta åtskilliga miljoner kronor för att bygga nytt.
6. Tycker du verkligen det är lämpligt att man river med den metod som BDX använt? Att forsla material för deponering hör till en svunnen tid. Men här skall tydligen fönster, dörrar och andra byggnadsdetaljer forslas till Bredviksberget för deponering.
7. Varför har man inte använt ”Miljöanpassad selektiv rivning”? Vid ”Miljöanpassad selektiv rivning” har man återvinning, dokumentation och miljöuppföljning.

8. De miljöaspekter som är viktiga vid rivning, och som vi måste ta hänsyn till för att rivningen ska bli miljöanpassad, är:
- Materialhushållning och kretsloppstänkande
- Detta innebär att så mycket som möjligt av bygg- och rivningsavfallet ska återanvändas eller återvinnas. Återvinning kan innebära att materialet används i nya produkter eller att brännbart material används för energiutvinning. Materialåtervinning medför också energibesparing. Avfall som lämnas till deponi ska minimeras. Genom ökad återvinning kan uttag av ändliga resurser (till exempel naturgrus, järn) minskas. Sedan det farliga avfallet tagits bort, bör det resterande avfallet från rivningen sorteras noga så att man får "rena" avfallsfraktioner som möjliggör återvinning. **Den noggranna sorteringen gör man bäst i form av källsortering på arbetsplatsen.** "Selektiv rivning" är mest ett löst begrepp som verkar skifta från rivningsföretag till rivningsföretag. Utifrån de fotografier som PiteåTidningen publicerat så har man inte tagit hand om tegelstenar för byggnadsändamål. Fönster med karmar, dörrar och åtskilligt som skulle kunna återanvändas krossas bara och kör till deponi. Det är ett stort slöseri och vittnar inte om någon återanvändningsfilosofi.

SKL har givet ut en handbok som just heter "Handbok för miljöanpassad rivning"  
<https://webbutik.skl.se/bilder/artiklar/pdf/7164-317-9.pdf>

9. Varför har man inte använt denna handbok? Eller rättare, varför har inte fastighetschefen fått sådan kunskap att BDJ använt denna handbok.

2019-04-03 Skol och Landsbygdspartiet



Anders Nordin

§151

**Medborgarförslag - Starta  
en  
fritidsgård/ungdomsgård  
för gymnasieelever i Piteå  
kommun**

19KS230





Förslaget i korthet

Vi vill att kommunen startar en fritidsgård/ungdomsgård för gymnasieelever i Piteå kommun.

Beskriv och motivera ditt förslag

Framför allt under vintern gör vädret att det är svårt att träffa sina vänner utomhus och då behövs en plats inomhus för att få umgås. Den psykiska ohälsan ökar bland unga och vi tror att ensamhet kan vara en bidragande orsak. Detta kan förebygga isolering. En fritidsgård skulle också kunna främja integrationen i kommunen. I många städer i Sverige finns många sådana fritidsgårdar där ungdomar kan mötas och som ni kan få inspiration ifrån. Ett tanke är att börja en kväll per vecka i exempelvis elevfikat på Strömbackaskolan vilket är en bekant miljö för alla som studerar på gymnasiet.

Instruktioner

**Vad kan ett medborgarförslag handla om?**

Ett medborgarförslag kan gälla allt som rör kommunens verksamhet och som kommunen är ansvarig för. Det kan gälla allt från samhällsplanering, trafikfrågor till det som rör exempelvis förskola och skola.

**Vad kan ett medborgarförslag inte handla om?**

Medborgarförslaget får inte vara rasistiskt, odemokratiskt eller strida mot lag eller annan författning. Det får inte heller handla om personärenden eller myndighetsutövning mot enskild, t.ex. beviljande av bygglov eller socialbidrag.

**Vilka krav ställs på ett medborgarförslag?**

För att det ska kunna tas upp till behandling skall det

- vara skriftligt
- vara försett med namn, adress och telefonnummer till den/dem som lämnat förslaget. Det skall undertecknas av en eller flera kommuninvånare
- vara märkt "Medborgarförslag"
- innehålla ett konkret förslag som Kommunfullmäktige ska ta ställning till
- inte handla om mer än en sak per förslag

§152

**Medborgarförslag -  
Förbättra balansen i  
stadens parkmiljöer**

19KS231



## Förslaget i korthet

Förbättra balansen i stadens parkmiljöer.

## Beskriv och motivera ditt förslag

Se bifogad bestämmelse kring att göra gamla järnvägsområdet till en stor park för att balansera upp stadens förtätning av bostäder o ge västra delen av staden ett stort rekreations område i form av en park. Gudrun Åström med sitt kunnande i historiska parker, har ju kunnat påpeka att man bevarar de befintliga gamla fina träden som finns i det gamla järnvägs området (Pyrestansen som är tilltänkta vid gamla järnvägar begränsas i yta.) Även Källbo parken är viktig att den bevaras som den är idag!

## Instruktioner

**Vad kan ett medborgarförslag handla om?**

Ett medborgarförslag kan gälla allt som rör kommunens verksamhet och som kommunen är ansvarig för. Det kan gälla allt från samhällsplanering, trafikfrågor till det som rör exempelvis förskola och skola.

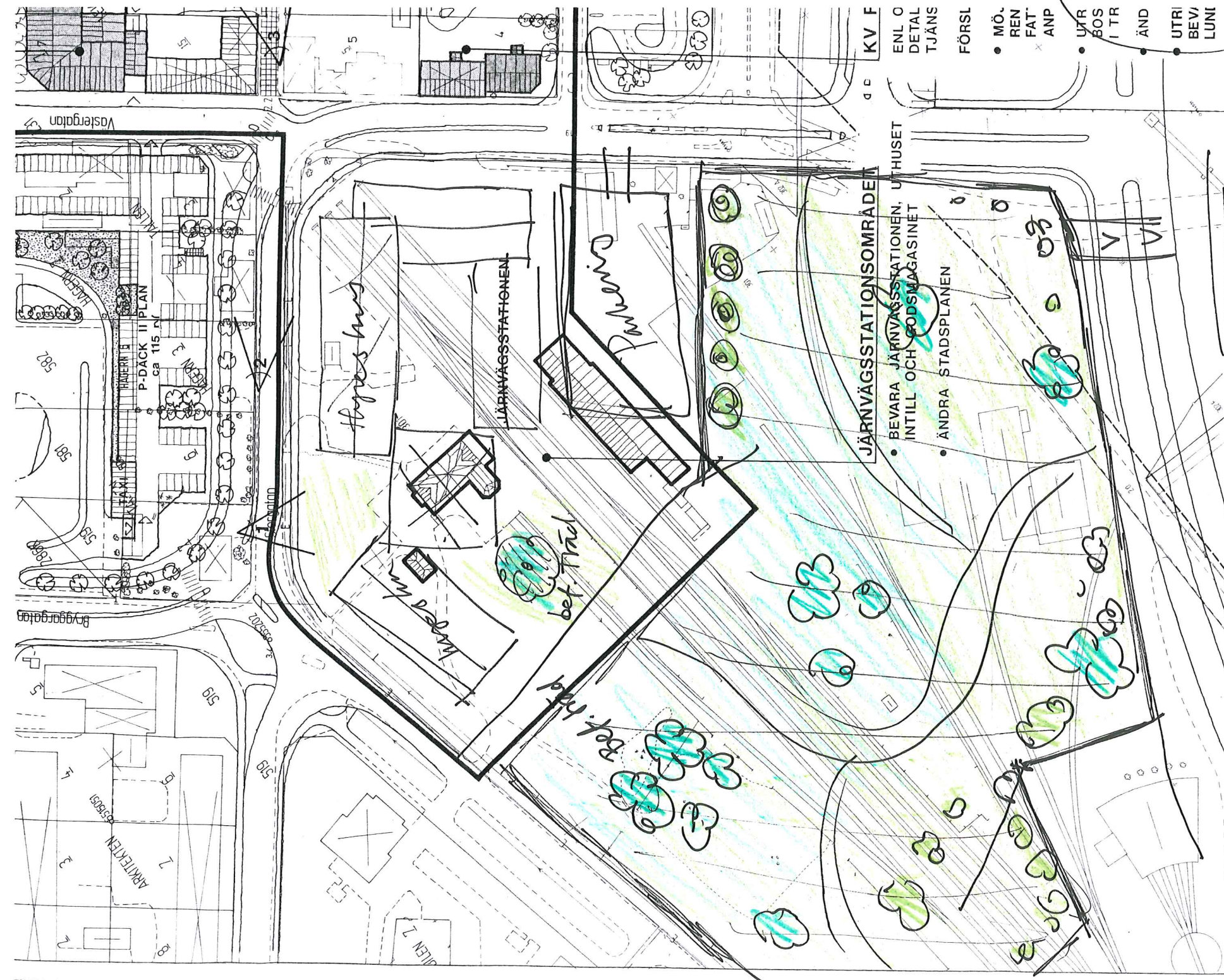
**Vad kan ett medborgarförslag inte handla om?**

Medborgarförslaget får inte vara rasistiskt, odemokratiskt eller strida mot lag eller annan författning. Det får inte heller handla om personärenden eller myndighetsutövning mot enskild, t.ex. beviljande av bygglov eller socialbidrag.

**Vilka krav ställs på ett medborgarförslag?**

För att det ska kunna tas upp till behandling skall det

- vara skriftligt
- vara försett med namn, adress och telefonnummer till den/dem som lämnat förslaget. Det skall undertecknas av en eller flera kommuninvånare
- vara märkt "Medborgarförslag"
- innehålla ett konkret förslag som Kommunfullmäktige ska ta ställning till
- inte handla om mer än en sak per förslag



Nära Nya gånarna!

Befinliga gamla stora träd bevaras

- gräsmattor
- buskar
- fruktträd
- rekreation mötesplats
- Övergång till västra kajen / södra kajan
- promenadstråk
- svavgårdsgårdar
- konstutställning
- Parken utgör ett grönt skydd mot innerleden

Carlina Westlin  
20190318

§153

# **Medborgarförslag - Mer konst och skulpturer i stadsmiljön**

19KS232



Förslaget i korthet

Mer konst och skulpturer i stadsmiljön

Beskriv och motivera ditt förslag

Inför den kommande uppsnyggningen av rådhusorget m m, tycker jag att man kan sprida mer och finare konst i form av riktigt bra skulpturer, som kunde finnas i den centrala miljön, som fina utropstecken i stadsmiljön, där de allra flesta pitebor och besökare någon gång vistas, ex storgatans gångstråk, på Rådhusorget en fin/modern/exklusiv skulptur som skapar intresse och drar folk dit (ngt som turister vill se och fotografera sig vid) Den ska bidra till den historiska miljön på torget samtidigt vara nutida. Den konstpark som finns känns i nuläget, åsidosatt och tråkig. Mer konst i staden!

Instruktioner

**Vad kan ett medborgarförslag handla om?**

Ett medborgarförslag kan gälla allt som rör kommunens verksamhet och som kommunen är ansvarig för. Det kan gälla allt från samhällsplanering, trafikfrågor till det som rör exempelvis förskola och skola.

**Vad kan ett medborgarförslag inte handla om?**

Medborgarförslaget får inte vara rasistiskt, odemokratiskt eller strida mot lag eller annan författning. Det får inte heller handla om personärenden eller myndighetsutövning mot enskild, t.ex. beviljande av bygglov eller socialbidrag.

**Vilka krav ställs på ett medborgarförslag?**

För att det ska kunna tas upp till behandling skall det

- vara skriftligt
- vara försett med namn, adress och telefonnummer till den/dem som lämnat förslaget. Det skall undertecknas av en eller flera kommuninvånare
- vara märkt "Medborgarförslag"
- innehålla **ett** konkret förslag som Kommunfullmäktige ska ta ställning till
- inte handla om mer än en sak per förslag

§154

**Medborgarförslag -  
Utomhus hundgård**

I9KS245



## Förslaget i korthet

Utomhus hundgård

## Beskriv och motivera ditt förslag

Hej!

Jag har precis varit i Kiruna och fick där inspiration då dem har en jättefin hundgård med belysning och en riktigt bra inhägnad, även olika hinder som dem kan klättra på. Så jag tycker att Piteå kommun borde ha en inhägnad där hundar kan få springa och leka och få möjlighet att träffa andra hundar. Fotbollsplaner finns det gott om men ingen hundgård? Tror det helt klart är en sak som är värt att investeras och som skulle bli mycket uppskattad!

Det är många som äger hund och att få aktivera och socialträna gör väldigt gott för både hund och ägare, då ägare kan få tips och råd vid olika frågor angående exempelvis kost eller andra skötsel råd. Hundar mår bättre utomhus och att då få möjligheten att släppa dem lösa så de får busa hade varit extremt uppskattat bland många och hundgården hade nog blivit väldigt populär bland hundägare.

Har själv en hundvalp och han älskar att hälsa på andra hundar, men då man har koppel på dom och dom vill busa är det lätt att dom trasslar fast sig i koppel och runt varandra. Att då istället kunna släppa lös dom i en hundgård hade varit en stor lättnad för då kan han få springa omkring och busa med dom andra hundarna utan massa trassel. Även att känna den tryggheten att han inte kan springa iväg på någon väg och bli överkörd eller liknande.

Så en inhägnad vart dom inte kan rymma iväg, med kanske några stora däck att klättra på eller några andra hinder och kanske lite belysning runt om är något som jag och garanterat många andra hade uppskattat väldigt mycket!

Med Vänliga Hälsningar, Amanda.

## Instruktioner

**Vad kan ett medborgarförslag handla om?**

Ett medborgarförslag kan gälla allt som rör kommunens verksamhet och som kommunen är ansvarig för. Det kan gälla allt från samhällsplanering, trafikfrågor till det som rör exempelvis förskola och skola.

**Vad kan ett medborgarförslag inte handla om?**

Medborgarförslaget får inte vara rasistiskt, odemokratiskt eller strida mot lag eller annan författning. Det får inte heller handla om personärenden eller myndighetsutövning mot enskild, t.ex. beviljande av bygglov eller socialbidrag.

**Vilka krav ställs på ett medborgarförslag?**

För att det ska kunna tas upp till behandling skall det

- vara skriftligt
- vara försett med namn, adress och telefonnummer till den/dem som lämnat förslaget. Det skall undertecknas av en eller flera kommuninvånare
- vara märkt "Medborgarförslag"
- innehålla ett konkret förslag som Kommunfullmäktige ska ta ställning till
- inte handla om mer än en sak per förslag



§155

**Medborgarförslag -  
Översyn av busstationens  
väntsal**

19KS292



### Förslaget i korthet

Gör en översyn över väntsalen på busstationen i Piteå: öppettider, information, ansvar, skötsel, trivsel. Bättre förvaltning av väntsalen är en förutsättning för att kollektivtrafiken nyttjas, vilket den bör göra av miljöskäl. Det finns också sociala skäl till att se över väntsalen.

### Beskriv och motivera ditt förslag

**Öppettider och information:** På internet uppges att vänthallen öppnar 6.00, en annan uppgift säger 6.30. När vänthallen inte öppnat 8.00 frågade jag på Bussgods när den skulle öppna och fick ett mycket svävande svar: "kanske kring kvart i åtta". En motvillig bussgodsare låste upp strax efter åtta. Klockan halv nio blev vi som väntade utkastade av städerskan som uppgav att vi måste gå ut eftersom hon skulle städa. Det finns inga informationsskyltar med öppettider. Städning bör ske innan väntsalen öppnar.

**Ansvar:** på Bussgods uppgavs att kommunen ansvarar för vänthallen, medan busschaffören ansåg att Länstrafiken var ansvarig.

**Skötsel och trivsel:** Lokalen är sliten och otrivsam. Den bör få en total omgestaltning och helst vara bemannad. De igensatta luckorna till bussgods och till kiosken bör åtgärdas, de förmedlar ett intryck av övergivenhet som verkligen avskräcker besökarna.

### Behandling av personuppgifter enligt Personuppgiftslagen (PUL)

I och med att du gör en anmälan på detta formulär kommer dina inlämnade personuppgifter att förtecknas i ett databaserat register hos kommunstyrelsen.

De registrerade uppgifterna är nödvändiga för att vi ska kunna administrera ärendet.

Den registrerade har rätt att en gång per år, efter skriftlig ansökan, få veta om personuppgifter behandlas eller ej.

Information om behandling av personuppgifter lämnas av Kommunledningskontoret, telefon 0911 - 69 60 00.

Ansökan ställs till:

Kommunstyrelsen,

941 85 Piteå

§156

**Medborgarförslag - Gjut in  
en värmekabel i trappan  
som finns mellan  
Sundsgatan och  
Prästgårdsgatan vid  
Stadsberget**

I9KSI30



### Förslaget i korthet

Det är mycket is på trappan som går mellan Sundsgatan och Prästgårdsgatan vid Stadsberget. Se foto

### Beskriv och motivera ditt förslag

Förslag: Hacka bort isen. Stäng av trappan och hänvisa gående till trappan i byggnaden. Fräs upp ett spår i betongen nära kanten och gjut in en värmekabel.

Motivering: Minska risken för fallolyckor i trappan.

### Instruktioner

#### **Vad kan ett medborgarförslag handla om?**

Ett medborgarförslag kan gälla allt som rör kommunens verksamhet och som kommunen är ansvarig för. Det kan gälla allt från samhällsplanering, trafikfrågor till det som rör exempelvis förskola och skola.

#### **Vad kan ett medborgarförslag inte handla om?**

Medborgarförslaget får inte vara rasistiskt, odemokratiskt eller strida mot lag eller annan författning. Det får inte heller handla om personärenden eller myndighetsutövning mot enskild, t.ex. beviljande av bygglov eller socialbidrag.

#### **Vilka krav ställs på ett medborgarförslag?**

För att det ska kunna tas upp till behandling skall det

- vara skriftligt
- vara försett med namn, adress och telefonnummer till den/dem som lämnat förslaget. Det skall undertecknas av en eller flera kommuninvånare
- vara märkt "Medborgarförslag"
- innehålla ett konkret förslag som Kommunfullmäktige ska ta ställning till
- inte handla om mer än en sak per förslag

